



Ministeriet for Fødevarer, Landbrug og Fiskeri
Landbrugsstyrelsen

Minivådområdeordningen 2024 og 2025

Etablering af minivådområder

Version 2
Juli 2024



Minivådområdeordningen 2024 og 2025

Etablering af minivådområder

Denne vejledning er udarbejdet af Landbrugsstyrelsen i juli 2024

Foto: Rikke Folving Ginzburg
© Landbrugsstyrelsen

Ministeriet for Fødevarer, Landbrug og Fiskeri
Landbrugsstyrelsen
Nyropsgade 30
1780 København V
Tlf.: 33 95 80 00
E-mail: mail@lbst.dk
www.lbst.dk

ISBN 978-87-7120-701-9

Indholdsfortegnelse

1	Kort om minivådområdeordningen 2024 og 2025	8
1.1	Formålet med minivådområdeordningen	8
1.2	Nyt siden sidste års ordning	8
1.3	Hvor mange penge er der afsat?	10
1.4	Hvor meget kan du få i tilskud?	10
1.5	Hvordan er projektet finansieret?	10
1.6	Vigtige datoer for dig	10
1.7	Hvem kan søge?	11
2	Få hjælp af en udtagningskonsulent	12
2.1	Hvad kan din udtagningskonsulent hjælpe dig med	12
3	Hvor kan du anlægge et minivådområde?	14
3.1	Der skal være et indsatsbehov	14
3.2	Minivådområdet skal placeres på egnede og potentielt egnede arealer	14
3.2.1	Du kan få frigivet betingede arealer hos din kommune	15
3.3	Drænopland skal placeres på 70 pct. egnede og potentielt egnede arealer	15
3.3.1	Du skal foretage supplerende undersøgelser hvis dit drænopland består af ≥ 50 pct. potentielt egnet areal	15
3.4	Drænoplandet skal være drænet	16
3.5	Drænoplandet skal udgøres af landbrugsareal	17
3.6	Andre tilskud og tilsagn du ikke kan kombinere med et minivådområde	17
4	Sådan designer og anlægger du dit minivådområde	19
4.1	Krav til minivådområdets størrelse og udformning	19
4.2	Elementer der skal indgå i et minivådområde	19
4.2.1	Sedimentationsbassin	21
4.2.2	Vådområdet – dimensionering og udformning	22
4.3	Krav til det omkringliggende projektareal	26
4.4	Krav til minivådområdets forventede effekt	26
5	Når du vil søge tilskud	27

5.1	Kriterier for støtteberettigelse	27
5.2	Sådan søger du om tilskud	30
5.2.1	Ansøgning via Tast selv	30
5.3	Hvad skal din ansøgning indeholde	31
5.3.1	Udtagningskonsulentens erklæring.....	32
5.3.2	Dokumentation for koordinering mellem udtagningskonsulent og kommune	32
5.3.3	Ansøgningskemaet indeholder blokerende valideringer	32
5.3.4	Det er vigtigt, at dit ansøgningskema er fyldestgørende.....	33
5.4	Hvornår må du påbegynde dit projekt?	33
5.5	Hvad må du – og hvad må du ikke før projektperiodens start?	33
6	Hvad kan du få tilskud til?.....	34
6.1	Standardomkostninger	34
6.1.1	Oversigt over standardomkostninger på ordningen	34
6.2	Hvad indebærer tilvalg af de forskellige poster?	35
6.2.1	Samlet for obligatoriske anlægsdele	35
6.2.2	Landinspektør	35
6.2.3	Etablering af pumpe, pumpebrønd og evt. reservoir	36
6.2.4	Etablering af planter på de lavvandede vegetationszoner	36
6.2.5	Etablering af sti/kørefast areal.	36
6.2.6	Konsulentudgifter til byggerådgivning	37
6.2.7	Andre udgifter til bl.a. myndighedstilladelser- og gebyrer	37
6.2.8	Arkæologiske forundersøgelser	37
7	Sådan søger du om kompensation for udtagning af areal og vedligehold.....	38
7.1	Kan jeg søge de minimis-støtte	38
7.2	De minimis reglerne	38
7.2.1	Hvad er mit støtteloft	38
7.2.2	Hvornår betragtes flere virksomheder som én virksomhed	39
7.2.3	De minimis-støtte anses som tildelt på det tidspunkt du har opnået ret til støtten	39
7.3	Du skal erklære hvad du har modtaget af de minimis-støtte	39

7.4	Sådan søger du om areal- og vedligeholdelseskompensation	39
7.4.1	Hvordan ved jeg at jeg har modtaget de minimis-støtte	40
7.5	Hvad kan jeg få i kompensation	40
7.6	Dokumentation for at reglerne er overholdt	41
8	Sådan prioriterer vi ansøgninger og vurderer, om du får tilsagn eller afslag	42
8.1	Prioritering af ansøgninger, kvælstofeffekt og omkostninger.....	42
8.1.1	Vi vurderer om kvælstofindsatsbehovet er nået.....	42
8.2	Hvis du får tilsagn.....	43
8.3	Hvis du får afslag eller delvist afslag.....	43
8.3.1	Særligt for areal- og vedligeholdelseskompensation ved afslag.....	43
9	I projektperioden	44
9.1	Forpligtelser	44
9.2	Projektperiodens længde	45
9.3	Husk de nødvendige tilladelser - inden du går i gang med projektet.....	45
9.3.1	Hvilke tilladelser kræver dit projekt?	45
9.4	Skiltning.....	46
9.4.1	Skiltning med et fysisk skilt	46
9.4.2	Krav til skiltning på officielt websted og social medieplatform	47
9.4.3	Skiltning i kommunikations- og informationsmateriale	48
9.4.4	Hvilke krav er der for brug af unionens logo	48
9.5	Overlap mellem eksisterende bio-ordninger og projektarealet til dit minivådområde	50
9.5.1	Grundbetaling.....	50
9.5.2	1-årige Bio-ordninger	51
9.5.3	5-årigt Økologisk arealtilskud under landdistriktsprogrammet	51
10	Hvis du vil ændre i dit projekt.....	52
10.1	Hvilke ændringer skal vi godkende?	52
10.2	Hvordan ændrer du dit projekt?	52
10.3	Frister for ændringer af dit projekt.....	52
10.4	Ændring af projektindholdet	52

10.4.1	Særligt for ændringer indenfor projektarealet	53
10.5	Ændring af budgettet.....	53
10.6	Forlængelse af projektperioden	53
10.7	Overdragelse af tilsagn	54
10.7.1	Hvis projektet ønskes overdraget i projektperioden.....	54
10.7.2	Hvis projektet ønskes overdraget i opretholdelsesperioden	54
10.8	Hvis du vil opgive dit projektet	54
11	Sådan søger du om udbetaling.....	55
11.1	Frist for at søge om slutudbetaling.....	55
11.2	Hvad skal din udbetalingsansøgning indeholde?	55
11.2.1	Dokumentation for korrekt skiltning.....	55
11.2.2	Fleksibel afsyning.....	56
11.3	Tilbagetrækning eller eftersendelse af oplysninger	56
12	Afsyning og kontrol af projektet.....	57
12.1	Afsyning og kontrol hvis du indsender din ansøgning om slutudbetaling før 1. januar 2026	57
12.1.1	Afsyning.....	57
12.1.2	Kontrolbesøg.....	58
12.2	Afsyning og kontrol hvis du indsender din ansøgning om slutudbetaling efter 1. januar 2026	59
13	Udbetaling af tilskud	60
13.1	NemKonto	60
13.2	Modregning	60
13.3	Indberetning af tilskud til SKAT	60
13.4	Bortfald af tilsagn, nedsættelse af tilskud og tilbagebetaling	60
13.4.1	Fuldt bortfald af tilsagn og tilbagebetaling af tilskud	60
13.4.2	Hel eller delvis nedsættelse af tilskud	61
13.5	Udbetaling på uretmæssigt grundlag	62
13.6	Force majeure	62
13.7	Straffebestemmelser og svig.....	63

13.8	Urigtige oplysninger og svindel med EU-midler	63
13.9	Du har oplysningspligt til os	63
13.10	Oplysninger ved kontrol	64
14	Dine forpligtelser når du har afsluttet dit projekt	65
14.1	Dit minivådområde og projektareal må ikke udsættes for væsentlige ændringer i 10 år.....	65
14.2	Dit minivådområde og projektareal skal vedligeholdes i opretholdelsesperioden	66
14.3	Du skal dokumentere at brinker er tilsået og det omkringliggende areal er beplantet	66
14.4	Du skal holde dokumentation for korrekt gennemførelse af projektet tilgængelig i 10 år og 6 måneder	66
14.5	Du skal kunne dokumentere, at de minimis-reglerne er overholdt i 10 år	66
14.6	Du skal sikre, at kontrolmyndigheden har adgang til projektområdet	67
14.7	Kontrol efter udbetaling	67
14.8	Kan du opretholde grundbetaling på dit projektareal?	67
15	Yderligere oplysninger	68
15.1	Kontakt til Landbrugsstyrelsen	68
15.2	Lovgrundlag	68
15.3	Sådan bruger vi dine data	69
15.3.1	Offentliggørelse, bl.a. på internettet	69
15.3.2	Hvordan bruger vi dine personoplysninger og hvilket retsgrundlaget har vi for behandlingen af dine personoplysninger?	69

1 Kort om minivådområdeordningen 2024 og 2025

Denne vejledning skal du bruge, når du ønsker at søge om tilsagn om tilskud og udbetaling af tilskud til projekter under ordningen minivådområder. Her finder du oplysninger om ordningens formål, hvem der kan søge, hvad du kan søge til, hvordan du søger, og om de forskellige krav der er for at få tilskud.

Du kan finde yderligere information og vejledning på Landbrugsstyrelsens tilskudsguide vedr. minivådområder 2024 og 2025. Du er velkommen til at kontakte os, hvis du har spørgsmål på tlf. 33 95 80 00 eller mv-udbetaling@lbst.dk.

Minivådområder er en del af den fælles europæiske landbrugspolitik (CAP) for perioden 2023-2027. Den danske implementering af CAP'en er nedskrevet i en CAP-plan. CAP-planen skal understøtte EU-fælles målsætninger om en økonomisk bæredygtig landbrugssektor, fremme den grønne dagsorden indenfor miljø, klima og natur samt styrke udviklingen i landdistrikterne.



Medfinansieret af Den Europæiske Union

1.1 Formålet med minivådområdeordningen

Det primære formål med minivådområdeordningen er at forbedre vandmiljøet ved at reducere kvælstofbelastningen fra drænvand til det omkringliggende vandmiljø. Som en sekundær effekt tilbageholder minivådområder også fosfor (P) fra drænvandet.

Minivådområdeordningen bidrager til implementeringen af EU's vandrammedirektiv.

1.2 Nyt siden sidste års ordning

Flerårig bekendtgørelse og vejledning

Ordningens bekendtgørelse og vejledning er gjort 2-årig og dækker dermed både ansøgningsrunden i 2024 og 2025.

Der vil i 2025 blive udarbejdet et nyt udpegningskort for 2025 og en ny oversigt over kvælstofindsatsbehov for minivådområder 2025 til bilag 1. Der vil i forbindelse hermed blive foretaget de relevante ændringer af bekendtgørelsen,

Projektperioden på 3 år

Minivådområdeprojekter der får tilsagn i ansøgningsrunden 2024 eller 2025, gives en projektperiode på 3 år. I tidligere ansøgningsrunder har denne været 2 år eller kortere.

Forlængelse af projektperiode til et 4. projektår

Minivådområdeprojekter der får tilsagn i ansøgningsrunden 2024 eller 2025 er det yderligere indført, at projektperioden kan forlænges til 4 år, hvis tilsagnshaver kan sandsynliggøre (med entreprenørkontrakt eller lign.), at projektet bliver etableret.

Betingede arealer kan frigives i ansøgningsperioden

Hvis dit minivådområde overlapper med "ikke klassificeret" areal, kan du ansøge din kommune om at frigive arealerne til dit minivådområdeprojekt. Dette har tidligere kun været muligt i en høringsperiode forud for ansøgningsrunden, men i 2024 og 2025 kan dette også gøres i selve ansøgningsperioden. Dog er det kun muligt for arealer der overlapper med dit minivådområde.

Drænoplanet skal udgøres af landbrugsareal

Det har tidligere været et kriterie af at minimum 80% af drænoplanet skulle udgøres af arealer der har været i omdrift året forud for ansøgning. Dette kriterie er ændret således at minimum 80% af drænoplanet nu skal udgøres af arealer indberettet som landbrugsareal i Fællesskemaet året før ansøgning indgives.

Bræmme skal nu beplantes

Hvis du som overgang mellem sedimentationsbassin og vådområde benytter overrisling af en bræmme, skal du være opmærksom på at bræmmen nu skal være beplantet. Tidligere krav om at bræmmen skulle være bevokset gav i større grad mulighed for at lade vegetation etablere sig selv.

Ved afsyning i vinterhalvåret skal du efterfølgende sende fotodokumentation af plantedække

Hvis dit minivådområde afsynes i vinterhalvåret er det tilstrækkeligt at have indkøbt græs eller frøblanding til senere etablering af græs på brinkerne og frø eller planter til senere etablering af plantedække på det omkringliggende areal. Du skal herefter, senest den efterfølgende 1. juli, sende dokumentation i form af fotos af, at brinkerne er tilsået med græs og at det omkringliggende areal er beplantet.

Opdatering af standardomkostninger

Satserne for standardomkostninger er blevet genberegnet, hvilket har resulteret i en opdatering af satserne.

Ny kontrolmodel fra 2026

Projekter, der afsluttes fra 2026, vil være underlagt en administrativ kontrol. Du skal derfor være opmærksom på, der stilles ekstra krav til, hvad du skal sende ind som dokumentation for etableringen af dit minivådområde.

Nye skilteregler

Der er kommet nye beløbsgrænser for hvornår du skal skilte med fysisk skilt. Der er ligeledes ændret i kravene for hvornår og hvordan du skal skilte og hvordan du skal dokumentere at du har skiltet.

1.3 Hvor mange penge er der afsat?

Til ansøgningsrunden i 2024 er der afsat i alt 132 mio. kr. til etablering af minivådområder. Derudover er der til areal- og vedligeholdskompensation afsat 17,5 mio. kr.

Til ansøgningsrunden i 2025 er der ligeledes afsat 132 mio. kr. til etablering af minivådområder, samt 17,5 mio. kr. til areal- og vedligeholdskompensation.

1.4 Hvor meget kan du få i tilskud?

På minivådområdeordningen anvendes der standardomkostninger som grundlag for beregning af tilskuddet. Tilskuddet udgør 100 procent af det du får tilsagn til (tilskudsgrundlaget), og det er det beløb, du får udbetalt, uanset hvilke konkrete udgifter, du afholder i forbindelse med projektet. Læs mere i Kapitel 6 om hvilke typer af udgifter det er muligt at få tilskud til.

1.5 Hvordan er projektet finansieret?

EU finansierer delvist de etableringsprojekter, vi giver tilskud til (80 procent). Det bliver finansieret via Den Europæiske Landbrugsfond for Udvikling af Landdistrikterne (ELFUL).

Foruden tilskud til at etablere et minivådområde, kan du også søge om kompensation til vedligehold og arealkompensation. Dette finansieres af nationale midler fra Miljø- og Fødevarerministeriet og gives som de minimis-støtte.

Bemærk, at du ikke kan få tilskud til udgifter, som du får eller har fået EU-tilskud til under en anden ordning eller på anden måde. Projektet kan heller ikke medfinansieres med andre offentlige, nationale midler, fx midler fra en kommune, en region, en offentlig fond eller tilskud i form af garanti, kaution eller lignende.

1.6 Vigtige datoer for dig

Vigtige datoer når du ansøger om et minivådområde i 2024.

Tidspunkt	Hvad sker?
21. juni	Bekendtgørelsen udstedes
21. juni	Ansøgningsrunde åbner for ansøgninger i Tast selv
30. september	Frist for indsendelse af ansøgning*

Vigtige datoer når du ansøger om et minivådområde i 2025.

Tidspunkt	Hvad sker?
1. Maj	Ansøgningsrunde åbner for ansøgninger i Tast selv
30. september	Frist for indsendelse af ansøgning*

*) Hvis vi modtager din ansøgning efter ansøgningsfristen, vil den som udgangspunkt ikke blive behandlet, og den vil ikke blive overført til næste ansøgningsrunde.

Herudover skal du være opmærksom på disse vigtige frister, når du har fået tilsagn til et minivådområde.

Ændringsansøgning	Skal være modtaget hos os senest 2 måneder inden din projektperiode udløber
Udbetalingsansøgning	Skal indsendes senest på projektperiodens slutdato
Tilladelser	De tilladelser der er nødvendige for dit projekt, skal senest indsendes på det tidspunkt du indsender din ansøgning om udbetaling.
Opretholdelse	Du skal opretholde dit projekt i 10 år fra den dato du modtager din slutudbetaling.

Dispensationer fra ovenstående frister kan evt. gives i særlige situationer, hvor forsinkelsen er uden for ansøgers kontrol og ikke kan bebrejdes ansøger.

1.7 Hvem kan søge?

Det er kun private ansøgere der kan få tilsagn om tilskud til et minivådområde. Du skal have et CVR-nr. eller CPR- nr. for at oprette en ansøgning i Tast selv.

Et projekt kan bestå af flere lodsejere. I kan i fællesskab oprette en forening, organisation eller fond, der står for at udføre projektet.

For at få tilsagn om tilskud, skal du være ejer eller forpagter af et egnet eller potentielt egnet areal, hvor du kan placere et minivådområde.

Hvis du har fået tilsagn om tilskud til et minivådområde, er du som tilsagnshaver den:

- der har søgt om tilsagn om tilskud,
- der ejer eller forpagter den jord hvorpå minivådområdet placeres,
- der har modtager tilsagnet,
- der gennemfører projektet,
- som faktura fra leverandør er udstedt til
- der betaler investeringerne i projektet,
- der søger om udbetaling af tilskud,
- der modtager tilskuddet, og

der opretholder projektet. **OBS** Du skal være opmærksom på at hvis du også vil søge om tilskud til areal- og vedligeholdelseskompensation, skal det være en virksomhed, som er aktiv indenfor primær landbrugsproduktion der søger.

2 Få hjælp af en udtagningskonsulent

I forbindelse med ansøgning om tilskud til et minivådområde kan du få gratis rådgivning og hjælp til at ansøge af en udtagningskonsulent. Det er en rådgivningsindsats der er finansieret af Ministeriet for Fødevarer, Landbrug og Fiskeri via Promilleafgiftsfonden for landbrug.

Du skal i øvrigt altid involvere en udtagningskonsulent, da det er obligatorisk at medsende en erklæring fra en udtagningskonsulent ved ansøgning, da udtagningskonsulenten dermed tilkendegiver forskellige informationer om drænoplanet m.v. Du bør kontakte en udtagningskonsulent i god tid, da der på visse placeringer skal foretages observationer og målinger af drænvandet i året op til at der søges om tilsagn, læs mere om dette i kapitel 2.1.

2.1 Hvad kan din udtagningskonsulent hjælpe dig med

Din udtagningskonsulent kan hjælpe dig med følgende:

- Gennemgå mulighederne for at søge om tilskud til et minivådområde på din jord.
Din udtagningskonsulent kan også fortælle om hvilke andre projekter, der er planlagt i dit nærområde, så I kan koordinere indsatsen, så der ikke er sammenfaldende drænoplane.

- Udarbejde et skitseprojekt over minivådområdet.
Skitseprojektet er et oplæg til minivådområdets placering, dimensionering, udformning i overensstemmelse med ordningens bekendtgørelse og vejledning. Skitseprojektet er ikke et detailprojekt, der præciserer opgavens omfang med hensyn til valg af materialer, mængdeangivelser eller individuelle udfordringer som koter, jordbundsforhold eller drænforhold.

- Udarbejde "Udtagningskonsulenterklæringen"

Udtagningskonsulenterklæringen er obligatorisk at indsende når du ansøger om tilsagn til et minivådområde. For at kunne udarbejde og underskrive erklæringen skal udtagningskonsulenten foretage indledende forundersøgelser, herunder:

- i. undersøge om drænoplanet til det ansøgte minivådområde er drænet og undersøge om drænoplanet er afgrænset korrekt samt at identificere et hoveddræn og verificere at der ikke eksisterer andre synlige drænudløb end hoveddrænet, der afvander til minivådområdet.
- ii. foretage drænvandsobservationer i sommermånederne og tage nitratkoncentrationsmålinger sommer, efterår og vinter, hvis 50% eller mere af drænoplanet består af potentielt egnede arealer. Læs mere om dette i afsnit 3.3.1.
- iii. erklære om pumpe, pumpebrønd og evt. reservoir er væsentlig for minivådområdets funktion.

- Udarbejder ansøgning om tilskud og udbetalingsansøgning i Tast selv.
- Søger nødvendige godkendelser, tilladelser og dispensationer til projektet
- Informerer dig om de krav og forpligtelser som du skal leve op
Dette ændrer dog ikke på din forpligtelse til at sætte dig ind i kriterier for støtteberettigelse, forpligtelser m.v.
- Kan deltage i én samlet besigtigelse for hvert projekt ved indhentning af tilbud.
- Udarbejde projektbeskrivelse og udbudsmateriale
Dette gøres på baggrund af skabeloner udarbejdet af SEGES, og kan benyttes hvis du ønsker at sende opgaven i udbud.
- Udarbejde tinglysningsaftale om projektet

Ved hel eller delvis placering af minivådområdet på forpagtet jord kan udtagningskonsulentten evt. lave et udkast til tinglysningsaftale om projektet.

Klik her for [at læse meget mere om udtagningskonsulenterne og finde kontaktinformation på deres hjemmeside](#)

3 Hvor kan du anlægge et minivådområde?

I dette afsnit kan du læse om de regler, der er for placeringen af et minivådområde

Krav til placering af et minivådområde

- Der skal være et kvælstofindsatsbehov i det område, du anlægger dit minivådområde – læs mere i afsnit 3.1
- Minivådområdet skal anlægges i et område, der er vurderet hensigtsmæssigt til dette formål – læs mere i afsnit 3.2
- Minivådområdet skal anlægges på et areal, som du ejer eller forpagter

Krav til placering af minivådområdets drænopland

- Drænoplandet skal minimum være 20 ha, og minimum 50 ha hvis minivådområdet etableres med pumpe, pumpebrønd og evt. reservoir.
- Drænoplandet skal delvist udgøres af arealer, der er egnet og/eller potentielt egnet – læs mere i afsnit 3.3.
- Drænoplandet skal være drænet – læs mere i afsnit 3.4
- 80 pct. af drænoplandet skal udgøres af landbrugsareal - læs mere i afsnit 3.5
- Der er en række andre projektilskud eller arealbaserede tilskud der ikke er forenelig med anlæggelsen af et minivådområde – læs mere i afsnit 3.6

3.1 Der skal være et indsatsbehov

Du kan få tilsagn til at etablere et minivådområde, hvis der er et kvælstofindsatsbehov i den kystvandgruppe hvor minivådområdet placeres. Det er dog forudsat at den leverede kvælstofreduktion ikke overstiger det resterende kvælstofindsatsbehov i kystvandgruppen. Kvælstofindsatsbehovet fremgår af bilag 1 til bekendtgørelsen for minivådområdeordningen.

I særlige tilfælde kan der også prioriteres tilsagn i en kystvandgruppe, hvor der ikke fremgår indsatsbehov af bilag 1. Dette kan f.eks. forekomme i situationer, hvor andre kollektive virkemidler ikke har leveret den forventede indsats. Tilsagn om tilskud vil i disse situationer bero på en vurdering af det samlede indsatsbehov i en kystvandgruppe.

3.2 Minivådområdet skal placeres på egnede og potentielt egnede arealer

På minivådområdeordningen benyttes et udpegningskort, der angiver arealer der er "egnede", "potentielt egnede", "ikke egnede" og "ikke klassificeret" til at vurdere om der kan placeres et minivådområde på arealet.

Dit minivådområde skal placeres på egnet eller potentiel egnet areal i henhold til udpegningskortet. Dog må maksimalt 10 pct. af arealet bestå af ikke-egnet areal. Dit minivådområde må ikke overlappe med "ikke klassificeret" arealer.

3.2.1 Du kan få frigivet betingede arealer hos din kommune

Udpegningskortet opdateres årligt forud for hver ansøgningsrunde. Inden kortet opdateres sendes det i høring hos erhvervet og kommunerne. I forbindelse med høringsperioden, er det muligt at få frigivet arealer, der som udgangspunkt er reserveret til store vådområder. De arealer der i høringsperioden kan frigives, er i potentialekortet, der er udstillet på MiljøGIS, kategoriseret som enten "betinget egnet" eller "betinget potentielt egnede".

Som noget nyt i 2024 og 2025 kan du ligeledes ansøge om at få frigivet "betinget egnet" eller "betinget potentielt egnede" arealer i perioden for ansøgning om tilskud til et minivådområde. Dette gøres ved at den relevante kommune, angiver på blanketten til "dokumentation for koordinering af minivådområdets placering i forhold til vådområder og lavbundsområder", som kan findes på ordningens tilskudsguide, at arealerne skal frigives til dit minivådområdeprojekt. Det er dog kun arealer der er kategoriseret som "betinget egnet" eller "betinget potentielt egnede" på udpegningskortet i MiljøGIS der kan frigives. Disse arealer vil i IMK være kategoriseret som "Ikke klassificeret".

Hvis din kommune frigiver et areal til anlæggelse af et minivådområde, er det vigtigt at de frigiver hele det areal som minivådområdet overlapper med. Det er kun arealet hvor minivådområdet anlægges der kan søges frigivet i ansøgningsperioden og ikke det tilhørende drænopland.

3.3 Drænopland skal placeres på 70 pct. egnede og potentielt egnede arealer

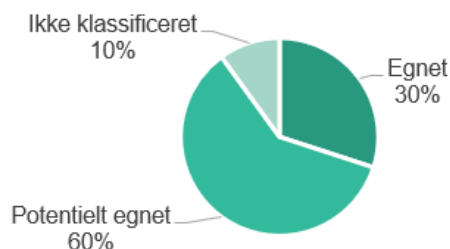
Udpegningskortet benyttes også til at vurdere placeringen af dit drænopland. Minimum 70 procent af dit drænopland skal være enten "egnet" eller "potentielt egnet" areal. De resterende 30 procent kan udgøres af "Ikke klassificeret" og "Ikke egnet" areal.

Bemærk dog at "ikke egnet" areal maksimalt må udgøre 10 procent af drænoplandet.

3.3.1 Du skal foretage supplerende undersøgelser hvis dit drænopland består af \geq 50 pct. potentielt egnet areal

Hvis mere end 50 pct. af dit drænopland udgøres af "potentielt egnet" areal skal der foretages supplerende undersøgelser. Dette er en del af udtagningskonsulenterklæringer der skal medsendes din ansøgning om tilsagn. Læs mere om erklæringen i afsnit 5.3.1.

Arealfordeling indenfor et drænopland, hvor der skal foretages supplerende undersøgelser



Figur 3.1 Eksempel på arealfordeling inden for et drænopland. I eksemplet skal der foretages målinger af kvælstofindhold og drænvandsobservationer, fordi mere end 50 pct. af drænoplandet er potentielt egnet areal.

Potentielt egnede arealer er arealer, der har mindre end 12 procent ler. For de potentielt egnede arealer er der en usikkerhed i forhold til, hvor stor en transport af kvælstof, der vil være i drænene.

I vurderingen af det enkelte drænopland er det nødvendigt at foretage en analyse af, hvor meget vand og kvælstof, drænsystemet transporterer. Den samlede kvælstofmængde er et resultat af kvælstofkon-

centrationen og vandmængderne i drænsystemet. Hvis der i et opland forekommer iblanding af grundvand, som strømmer til drænsystemet fra naboarealer, er der en betydelig risiko for, at nitratkoncentrationen i vandet er lav pga. opblanding med grundvand. I drænoplande med en stor regional tilstrømning af grundvand vil der være risiko for, at et eventuelt anlagt minivådområde ikke kan håndtere de store vandmængder, der strømmer til anlægget.

Der skal derfor udføres 2 forskellige typer af observationer:

1. Vandføring i drænen i sommermånederne

Drænsystemer med en stor iblanding af grundvand kan med rimelighed udpeges ved at observere på sommervandføringen. Hvis drænsystemet løber tør i sommermånederne, eller hvis drænmængderne er meget lave, er andelen af grundvand sandsynligvis forholdsvis lav. Hvis sommervandføringen er høj, er der en sandsynlighed for, at drænvandet er iblandet grundvand. Derfor skal undersøgelserne også omfatte en observering af drænvandsføringen i sommermånederne. Vær opmærksom på, at der er forskel på drænen og naturlige vandløb, der er rørlagte.

2. Kvælstofmålinger af drænvandet

Der skal foretages målinger af drænvandet fra det ansøgte minivådområdes drænopland, for at påvise indholdet af nitratkvælstof. For at der kan gives tilsagn om tilskud til et minivådområde med et drænopland der består af 50 procent eller derover potentielt egnet areal, skal prøverne i gennemsnit indeholde min. 4 mg nitratkvælstof ($\text{NO}_3\text{-N}$) pr. liter drænvand i hhv. sommer, efterår og vintermånederne. Prøverne skal være fordelt på to prøver i hver sæson og med min. 14 dages mellemrum.

Hvis dit drænopland består af 50 procent eller derover potentielt egnet areal, skal din udtagningskonsulent, på udtagningskonsulenterklæringen, erklærer at de ovenstående undersøgelser er foretaget.

3.4 Drænoplandet skal være drænet

Det er ligeledes et kriterie, for at få tilsagn til et minivådområde, at drænoplandet er drænet. Dette er en del af de undersøgelser som udtagningskonsulent foretager og resultatet skal fremgå af udtagningskonsulenterklæringen.

Drænoplandet er det areal, der afvander til minivådområdet, og omfatter det sammenhængende drænsystem og det direkte topografiske opland. Det sammenhængende drænsystem kan gå på tværs af markskel og topografi, men ikke gennemskærende grøfter og vandløb.

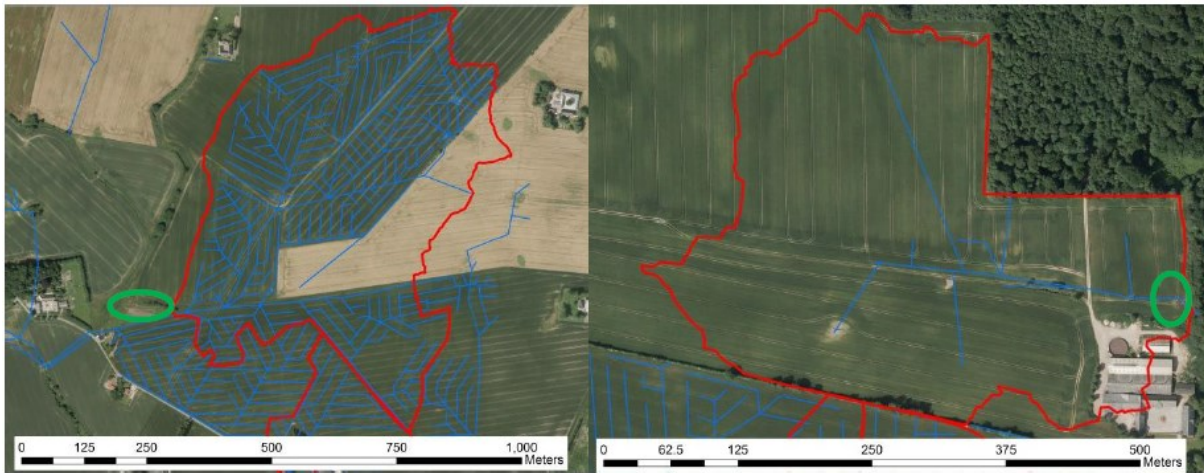
Du kan etablere minivådområdet som en del af drænsystemet, eller i forlængelse af drænsystemet i tilknytning til et drænudløb. Du skal sammen med din udtagningskonsulent undersøge og fastlægge drænoplandets afgrænsning, fordi det er afgørende for effekten, at minivådområde og drænopland er dimensioneret korrekt i forhold til hinanden.

Du kan anlægge minivådområder i forbindelse med et drænet drænopland, hvor:

- Der er en hydraulisk gradient, der leder drænvandet til minivådområdet eller
- Der er etableret en pumpe, hvis arealerne ikke har en hydraulisk gradient.

For systemdræned arealer, vil drænoplandet ofte være sammenfaldende med det dræned areal, mens oplandet for punktdræned arealer, opgøres som det topografiske opland til drænsystemet.

I forbindelse med afgrænsning af drænoplandet til et minivådområde, er det afgørende at kortlægge eventuelle øvrige udløb fra drænsystemet. Hvis der eksisterer flere drænudløb, kan det være en udfordring at afgrænse den del af markarealet, der afvander til minivådområdet. I den situation kan en løsning være at samle alle mindre drænudløb i en ny rørledning, der fører til det hoveddræn, som leder videre ud i minivådområdet. Se nedenstående billede for eksempler på afgrænsning af drænopland.



Eksempler på afgrænsning af drænoiland for henholdsvis et systemdrænet drænoiland (venstre billede) og et punktdrænet opland (højre billede). De grønne cirkler markerer, hvor der er placeret et minivådområde.

Kjærgaard & Hoffmann. 2017. Retningslinjer for etablering af konstruerede minivådområder med overfladestrømning. Design manual. DCA- Nationalt Center for Jordbrug og Fødevarer. Aarhus Universitet.

Hvis kendskabet til det sammenhængende drænsystem er mangelfuldt, kan det topografiske opland til et drænudløb bruges som en grov afgrænsning af drænoilandet. Det bør for vandløbsnære arealer kombineres med vandløbssondering med henblik på en kortlægning af eventuelle øvrige drænudløb.

3.5 Drænoilandet skal udgøres af landbrugsareal

Drænoilandet skal primært bestå af landbrugsarealer for at sikre at det er kvælstofholdigt drænvand der ledes til minivådområdet.

Der er derfor et kriterie at minimum 80% af drænoilandet udgøres af arealer der har været indberettet som landbrugsareal i Fællesskemaet året, før ansøgning indgives. Det er overlap med IMK kortlaget "Marker 2023" der benyttes til at opgøre dette i ansøgningsrunden i 2024 og IMK kortlaget "Marker 2024" der benyttes for ansøgningsrunden i 2025.

3.6 Andre tilskud og tilsagn du ikke kan kombinere med et minivådområde

Du skal være opmærksom på, om der allerede er givet andet tilsagn på arealet, der kan hindre anlægelsen af et minivådområde.

Tilsagn om tilskud til et minivådområde er derfor betinget af at projektarealet ikke er beliggende på et areal:

- Hvor der er givet tilsagn om tilskud til en projekttilskudsordning, herunder forundersøgelser, etablering og opretholdelse, under et af landdistriktsprogrammerne eller under den gældende strategiske CAP-plan.
- Hvor der er givet tilsagn om tilskud til en arealbaseret tilskudsordning for miljøvenligt landbrug, miljø- og klimavenligt landbrug eller økologisk landbrug under et af landdistriktsprogrammerne eller under den gældende strategiske CAP-plan. Med mindre at du omdanner eller bortfalder dette tilsagn, når du ansøger om tilsagn om tilskud til et minivådområde.
- Hvor der er givet tilsagn om tilskud til en arealbaseret tilskudsordning for miljømæssige, klimarelaterede og andre forvaltningsforpligtelser under artikel 70 i forordning (EU) 2021/2115.
- Hvor der foreligger en servitut som følge af tilsagn om tilskud under et af landdistriktsprogrammerne eller under den gældende strategiske CAP-plan.
- Hvor der har været udført en forundersøgelse til projekter om vådområder, lavbundsområder eller naturlige vandstandsforhold under et af landdistriktsprogrammerne, medmindre det pågældende projekt ikke kan eller vil blive gennemført.

- Der er en del af oplandet til vådområder og lavbundsområder under en anden tilskudsordning fra en offentlig myndighed, hvis minivådområdeprojektet forventes at forringe effekten af vådområdeprojektet eller lavbundsprojektet væsentligt. Hos din kommune kan du få oplyst, hvilke arealer det drejer sig om, eller du kan kontakte din udtagningskonsulent. Oplysninger om beliggenheden af eksisterende projektarealer for vådområde- og lavbundsprojekter er også tilgængelige i IMK.

4 Sådan designer og anlægger du dit minivådområde

I dette afsnit kan du læse om de regler der er for design af et minivådområde.

Forpligtelser og anbefalinger til etablering af minivådområder

For at vi kan sikre at dit minivådområde leverer den forventede effekt, som dit minivådområde er prioriteret på baggrund af, har vi en række forpligtelser, som du skal overholde, når du anlægger dit minivådområde. Disse forpligtelser fremgår også af bekendtgørelsen til ordningen, særligt bilag 3.

Det er derfor vigtigt, at du og den entreprenør, som skal udføre anlægsarbejdet, har læst dette afsnit og bilaget, før anlægsarbejdet går i gang. Det er dit ansvar som tilsagnshaver at sikre, at minivådområdet etableres korrekt.

Derudover opfordrer vi også til, at du konstruerer minivådområdet i overensstemmelse med de anbefalinger, som fremgår i dette afsnit. Der kan være anbefalinger, der ikke kan gennemføres på grund af lokale forhold.

Når vi kommer på afsyning eller kontrol er det kun forpligtelserne der vil blive kontrolleret. Det vil ikke blive kontrolleret om dit projekt overholder de anbefalinger som står i afsnittet.

Forpligtelser og anbefalinger er lavet på baggrund af designmanualen for minivådområder, som er udarbejdet af Aarhus Universitet. Du kan læse hele designmanualen [her](#).

4.1 Krav til minivådområdets størrelse og udformning

Vandets opholdstid i minivådområdet er afgørende for at sikre en høj kvælstofeffekt. Overfladearealet af minivådområdets vandspejl (inklusive sedimentationsbassin) skal udgøre minimum 1 procent af drænoplandets størrelse for at sikre en gennemsnitlig minimumsopholdstid på ét døgn i daglig vintervandføring.

Det er dermed også vigtigt, at der er en ensartet strømning i hele minivådområdet og at der ikke skabes 'korridorer', hvor vandet strømmer lige igennem.

4.2 Elementer der skal indgå i et minivådområde

Et minivådområde skal bestå af disse elementer

Sedimentationsbassin

Et sedimentationsbassin som drænvandet ledes ind i først, hvor sediment og sedimentbunden fosfor bundfælder. Sedimentationsbassinet sikrer, at minivådområdet renses drænvandet for sediment og fosfor.

Dybe bassiner

Efter sedimentationsbassinet løber vandet videre over i dybe bassiner, som er adskilt af lavvandede vegetationszoner. De dybe zoner bidrager til at øge vandets opholdstid i minivådområdet. Bakterier i den iltfri sedimentbund omsætter kvælstof i form af nitrat til kvælstofgas, der afdamper til atmosfæren. Dette kaldes denitrifikation.

Lavvandede vegetationszoner

Imellem de dybe zoner etableres der lavvandede vegetationszoner. Vådbundsvegetationen på de lavvandede vegetationszoner bidrager primært til at levere kulstof til mikroorganismene, der udfører denitrifikationen.

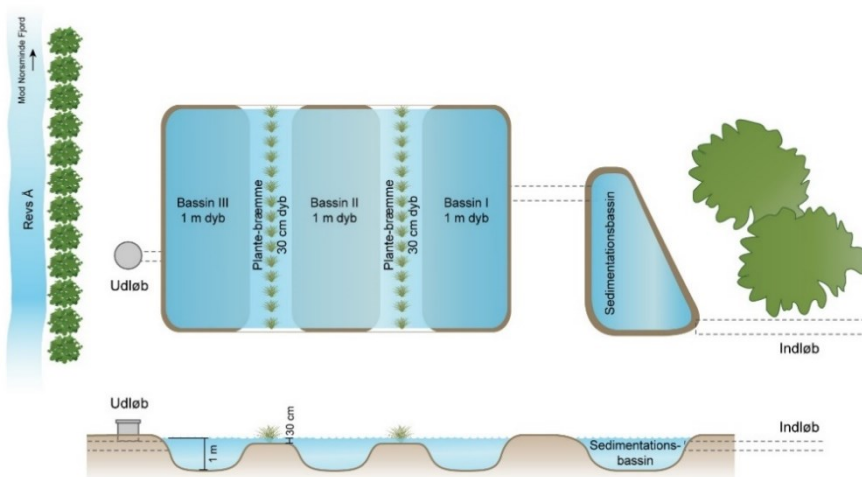
Iltningstrappe eller iltbrønd

En iltningstrappe eller iltbrønd leder vandet ud i vandløbet, når vandet har passeret minivådområdet. Målinger viser, at vandet allerede er godt iltet, når det forlader minivådområdet, men iltningstrappen etableres som en sikkerhedsforanstaltning der sikrer at det vand der løber ud i vandløbet er iltet, så iltindholdet i vandløbet ikke påvirkes negativt af minivådområdet.



Principskitse af design af minivådområde

Kjærgaard, C. og Hoffmann, C.C. 2013. Konstruerede vådområder til målrettet reduktion af næringsstoffer i drænvand. Notat fra DCE – Nationalt Center for Miljø og Energi, og DCA – Nationalt Center for Fødevarer og Landbrug, Aarhus Universitet



Du anlægger dit minivådområde med ét sedimentationsbassin efterfulgt af et vådområde opbygget sekventielt af dybe og lavvandede vegetationszoner. Arealforholdet mellem hver sekvens af dybe og lav-

vandede zoner er mellem 1,5:1 til 2:1. Der skal mindst være tre dybe bassiner og to lavvandede vegetationszoner. Minivådområdet slutter med et dybt bassin, og dimensioneringen af det sidste dybe bassin, skal derfor ske i forhold til den foregående lavvandede vegetationszone.

4.2.1 Sedimentationsbassin



Sedimentationsbassinets funktion er at tilbageholde sediment, herunder partikelbundet fosfor, og det er derfor et krav at alle indløb til minivådområdet, sker gennem sedimentationsbassinet. Indløbet skal ske via rør.

Det er et krav, at vanddybden i sedimentationsbassinet er mellem 0,8 til 1 meter. Dybden måles ikke som et gennemsnit i bassinet. Af hensyn til at opnå en optimal fosforeffekt, anbefaler vi, hvis muligt, at sedimentationsbassinet udgør minimum 5 procent og op til 10 procent af minivådområdets vandoverflade.

Da minivådområdet skal vedligeholdes i 10 år, anbefales det at sedimentationsbassinet etableres, så der er mulighed for oprensning af sediment ved behov ifm. med denne vedligeholdelse.



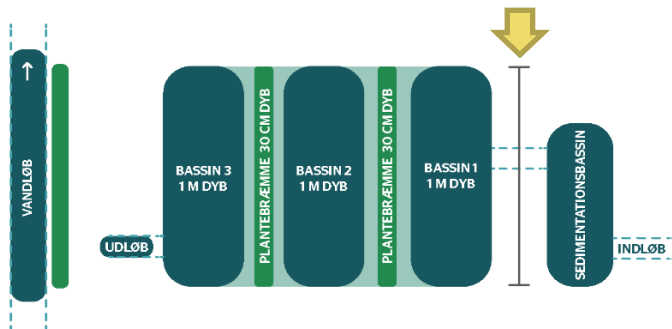
(A) Nyetableret minivådområde foto viser frit drænløb i sedimentationsbassin samt overgangen mellem sedimentationsbassin og vådområde via en beplantet bræmme.

(B) beplantet bræmme der danner overgang mellem sedimentationsbassin og vådområde

(C) bræmmen er efter ét år tilgroet med vådbundsvegetation og danner dermed en beplantet filterzone med en vandhøjde på 0,05-0,1 m.



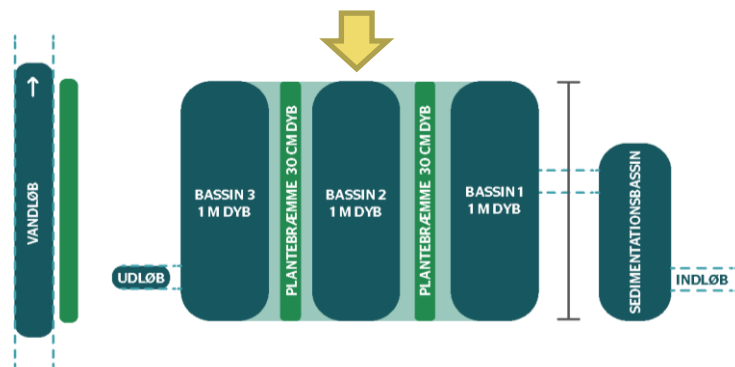
4.2.1.1 Overgang fra sedimentationsbassin til minivådområde



- Du skal etablere alle indløb til minivådområdet via sedimentationsbassinet. Der skal være identificeret et hoveddræn, der leder til sedimentationsbassinet. Hvis minivådområdet ikke ligger i den direkte hovedledning kan du evt. etablere en fordelersbrønd.
- Indløbet til sedimentationsbassinet skal ske via rør
- Overgangen mellem sedimentationsbassin og vådområde kan enten ske ved overrisling af en beplantet bræmme eller ved rørføring via ét eller flere rør, som skal være neddykkede.
- Placeringen af rørføringen fra sedimentationsbassinet er afgørende i forhold til, hvordan indløbsvandet fordeles i minivådområdet. Ved at placere dræninløbet, så det bidrager til en fordeling af indløbsvandet i hele minivådområdets bredde, vil drænvandet løbe gennem alle zoner og fremme en ensartet strømning og minimere ikke-strømningsaktive zoner, jf. afsnit 4.2.2. Det anbefales, at dræninløbet placeres på den side af den første dybe zone, som er modsat den første lavvandede zone, da dette også vil bidrage til at minimere ikke-strømningsaktive zoner.
- Du kan etablere flere rørføringer mellem sedimentationsbassin og vådområde. Se tabel 4.1 for en angivelse af, hvilken indløbstype og udløbstype det anbefales, at du anlægges, alt efter hvor bredt dit minivådområde er.
- Rørdiameter på den samlede rørføring skal være identisk med eller større end hoveddrænet med henblik på at sikre tilstrækkelig kapacitet.
- Det er vigtigt at faldhøjden på dræninløb i vådområdet etableres, så der ikke stuves vand bagud i drænsystemet.
- Ved indløbsrør kan du evt. lægge småsten/grus, som reducerer omfanget af jorderosion, hvor indløb sidder tæt på skråningsanlægget.

4.2.2 Vådområdet – dimensionering og udformning

Forhold der har betydning for kvælstofeffekten af minivådområdet er dets udformning, herunder længde:bredde-forholdet, forholdet mellem dybe og lavvandede zoner samt placeringen af ind- og udløb.



Som du så på principskiten tidligere skal du konstruere dit minivådområdet med en sekvens af skiftevis dybe og lavvandede vegetationszoner. Denne konstruktion bidrager til at sikre, at der er volumen i

minivådområdet, der bidrager til øget opholdstid, og samtidig sikrer sekvensen af skiftevis dybe og lavvandede zoner, at den vertikale opblanding af vandsøjlen øges. Det har betydning for kvælstofeffekten, fordi den primære del af denitrifikationen foregår i det iltfrie bundsediment. Når du anlægger dit minivådområde, er det derfor vigtigt at optimere udnyttelsen af hele vådområdevolumenet.

Udformning

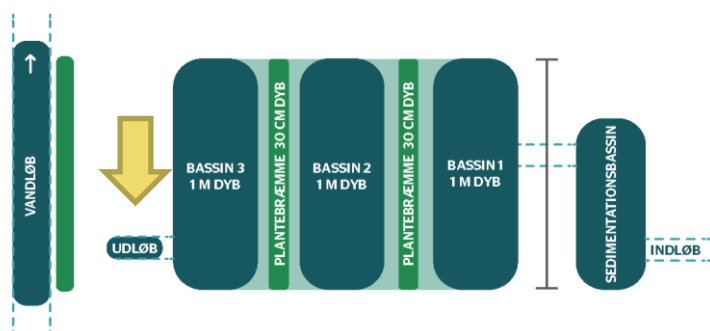
Formen på minivådområdet er vigtig for effekten, og minivådområdet skal etableres så det fremmer en ensartet strømning og minimerer ikke-strømningsaktive zoner. Det er derfor afgørende, at minivådområdet ikke bliver for snævert og aflangt, idet en kanalisering af vandet ved høje vandføringer ikke vil fremme ensartet strømning. Udformningen af et minivådområde vil dog nødvendigvis være bestemt af de lokale forhold herunder topografi og drænsystemets beliggenhed.

- Dit minivådområde (sedimentationsbassin og vådområde) skal i gennemsnit have et længde:breddeforhold på mellem 3:1 til 5:1.
- Der skal være et fast arealforhold mellem hver sekvens af dybe bassiner og lavvandede vegetationszoner i arealforholdet 1,5:1 og 2:1 jf. principskitsen. Arealforholdet for det sidste dybe bassin, måles til den foregående lavvandede vegetationszone. Skråningsanlæg under vandspejlet mellem dybe zoner og lavvandede vegetationszoner tilhører den dybe zone.
- De dybe bassiner skal etableres med en minimumsdybde på 0,85 meter, så du undgår tilgroning med invasive vådbundsplanter. Dybden måles ikke som et gennemsnit i bassinet. En dybde på 1 meter anbefales. Vanddybden i bassinet og zonerne skal være nået max. 5 meter ude i bassinet.
- Dybden i de lavvandede vegetationszoner skal være mellem 0,25 til 0,4 meter. Dybden måles ikke som et gennemsnit. Vi anbefaler, at du etablerer de lavvandede vegetationszoner, så dybden er 0,3 meter. Vi anbefaler, at du som en del af anlægsarbejdet beplanter de lavvandede zoner med vådbundsvegetation. Det er dog ikke et krav, da minivådområdet højst sandsynligt vokser til af sig selv i løbet af de første år. Vi anbefaler, at du gemmer den muldjord (de øverste 0,3 meter), som du graver af i starten af gravearbejdet, da du med fordel kan genanvende denne muldjord til udlæg på plantebræmmerne, så vådbundsplanterne får de bedste betingelser fra start.
- Skråningsanlæg på ydre diger samt overgange mellem lavvandede og dybe zoner skal overholde de kommunale godkendelser vedr. sikkerhedsregler for åbne bassiner. Disse regler indbefatter som oftest, at bassinerne opbygges med maks. 30 graders hældning. Overholdes disse regler ikke, vil du ikke få tilladelse fra kommunen til at igangsætte dit projekt.

Jordarbejde

- Vi anbefaler, at der sker en muldafrømning af de øverste 0,3 meter. En mindre del af muldlaget kan du genudlægge i de lavvandede vegetationszoner, mens den resterende jord typisk kan fordeles på marken.
- Udgravning af råjord: Minivådområdet bygger på minimum tre dybe bassiner og to lavvandede vegetationszoner. Du kan anvende en del af råjorden til indbygning af skråningsanlæg og køre resten bort.
- Når du har udgravet bassinerne, skal du vurdere for hele den udgravede flade om vådområdets bund og sider er lavpermeable, så der ikke kan forekomme infiltration af grundvand eller tab af vand fra minivådområdet, se afsnit 4.2.2.4.
- Landbrugsstyrelsen opfordrer til forsigtighed i forbindelse med anlæg på tørveholdige jorder. Ved eventuel anlæggelse af minivådområder på tørveholdig jord udenfor ådale, anbefaler vi at du sikrer dig, at tørven er af en sådan beskaffenhed, at bilag 3 kan overholdes. Hvis tørven ved vandmætning ikke kan holde strukturen, men falder sammen eller svulmer op, vil anlægget miste sin retmæssige dimensionering, og man kan ikke længere være sikker på, at kvælstofeffekten er som forventet. Hvis du ønsker at anlægge et minivådområde på tørveholdig jord og kan se, at tørven ikke kan bevare sin struktur ved vådlægning, må tørvelaget bortgraves eller beklædes med en membran, der kan sikre at dimensioneringen holdes intakt.
- Efter udgravning af de lavvandede vegetationszoner anbefaler vi, at du genudlægger et tyndt lag muldjord (0,05 meter) med det formål at sikre et egnet dyrkningsmedie for vådbundsvegetationen. I tilfælde hvor jorden er egnet til direkte udplantning, vil det ikke være nødvendigt.

4.2.2.1 Udløb fra minivådområdet



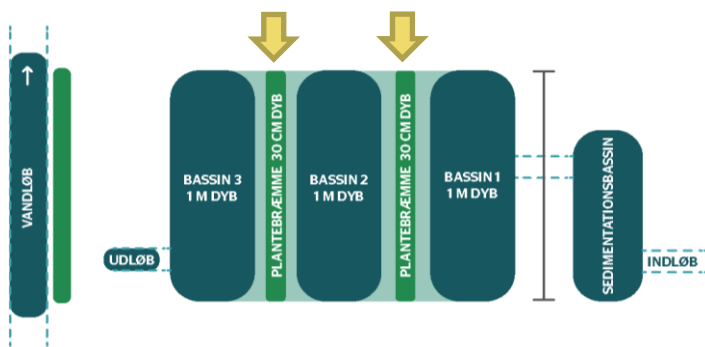
- Du skal etablere et udløb fra minivådområdet, hvor udløbsrøret skal være neddykket inde i minivådområdet eller afslutte med et T-stykke, så munden vender nedad. Dette for at undgå afstrømning af grøde og algebiomasse. Vælg derudover en løsning hvor du sikrer, at is, bølger og vind, ikke kan ændre udløbskoten. Se tabel 4.1 for anbefalinger til udløbstype.
- Det samlede tværsnitsareal på drænudløb fra minivådområdet skal minimum være samme størrelse som det samlede tværsnitsareal på indløb til sedimentationsbassinet.
- Højden på udløbsrør bestemmer højden på vandspejlet i minivådområdet. Vi anbefaler at du etablerer udløbet med justerbar højde, så du har mulighed for at justere vandstanden eller sænke vandspejlet i forbindelse med etablering af vådbundsvegetation og evt. tømning/rensning af minivådområdet (se også nedenstående afsnit om etablering af vådbundsvegetation).
- Det anbefales, at du etablerer et overløbsrør, der kan anvendes som nødudløb i tilfælde at udløbsrøret stopper til. Nødudløbet udfylder dog alene sin funktion hvis det placeres over udløbsrøret.
- Du skal enten etablere en iltningsstrappe eller en iltningsbrønd som vandet fra minivådområdets drænudløb ledes over. Iltningsstrappen kan med fordel laves som et stenudlæg. Det kan være en god idé at etablere en iltningsbrønd, hvor udløbskoten kan reguleres. Det giver både en stabil udløbskote og det er nemt at styre.

TABEL 4.1. Anbefalinger til udformningen af indløbet og udløbet fra minivådområdet.

Minivådområde bredde	Indløbstype	Udløbstype
Bredde mindre end 8 meter	Bevokset bræmme eller et eller flere neddykkede rør.	Et eller flere neddykkede rør.
Bredde mellem 8 - 30 meter	Neddykket T-stykke eller flere neddykkede rørføringer	Et eller flere neddykkede T-stykker.
Bredde mere end 30 meter	Flere neddykkede rørføringer eller en opdeling af vådområdet i flere enheder.	Et eller flere neddykket T-stykker.

4.2.2.2 Bevoksning i minivådområdet

Bevoksning i de lavvandede zoner er vigtig for effekten. Bevoksningen kan hjælpes på vej ved at udplante vådbundsplanter i minivådområdets lavvandede zoner. Det vil hjælpe minivådområdet til at blive fuldt funktionelt hurtigere. Udgifter til vådbundsplaner er tilskudsberettigede. Dominerende arter i velfungerende danske minivådområder er især dunhammer (*Typha* spp.) og tagrør (*Phragmites australis*). Du må selv bestemme, hvilke planter du ønsker at plante i minivådområdet.



4.2.2.3 Hældning og beplantning på brinkerne

Du kan anvende en del af råjorden fra udgravningen til indbygning af skråningsanlæg og diger. Skråningsanlæg skal overholde de kommunale sikkerhedsregler for åbne bassiner, ellers vil dit projekt ikke få de nødvendige tilladelser fra din kommune.

Det er vigtigt, at du sikrer minivådområdets brinker mod erosion. Du skal derfor sørge for at tilså minivådområdets brinker med græs som kan sikre mod erosion hele året rundt. Bemærk, at op til 50 procent af beplantningen kan bestå af blomstrende urter, som er bi- og bestøver venlige.

Hvis dit anlæg afsynes i vinterhalvåret er det tilstrækkeligt, at græs og frøblanding er indkøbt når udbetalingsansøgningen indsendes. Du skal herefter, senest den efterfølgende 1. juli, sende dokumentation i form af fotos af, at brinkerne er tilsået med græs, og at det omkringliggende areal er beplantet. Dokumentation skal sendes på mail til mv-udbetaling@lbst.dk.

4.2.2.4 Minivådområdet skal være lavpermeabelt

Minivådområdets bund og sider skal være lavpermeabel. For minivådområder placeret på arealer med lerindhold over 12 procent vil det ofte være tilstrækkeligt med komprimering af bassinbunden med maskiner. Jordens klassifikation på udpegningskortet er dog ikke tilstrækkelig til at afgøre om der er behov for tiltag til at sikre at anlægget er lavpermeabelt, da der kan forekomme store lokale jordbundsvariationer. Det er dit ansvar som tilsagnshaver at sikre jordtypen og at bund og sider er lavpermeable. For minivådområder placeret på arealer med lerindhold under 12 procent vil det ofte være nødvendigt med yderligere tiltag for at sikre at bund og sider er lavpermeable.

Dette kan f.eks. gøres ved at etablere en lermembran. En lermembran er en membran af leret jord, der sikrer at der ikke sker indtrængning af grundvand i minivådområdet, samt tab af drænvand fra minivådområdet. Vi anbefaler at lermembranen har en tykkelse på 0,05-0,1 meter, hvilket er i overensstemmelse med designmanualen udarbejdet af Aarhus Universitet. Udgifter til lermembran er en udgift, der er indeholdt i posten "Samlet for obligatoriske dele" og du kan således ikke få separat udbetaling for anlæg af lermembran.

Når du har gravet ud til minivådområdet, kan der også forekomme sandlinser dvs. områder, hvor der kan være en grundvandsoptrængning. Det kan du identificere ved, at vandet står relativt højt i bunden af minivådområdet, når du har gravet ud. I sådanne tilfælde anbefaler vi at råler, der fjernes ved udgravningen af minivådområdet, udlægges og stemples over områder med sand. Du bør sikre, at der efterfølgende ikke trænger grundvand ind i bassinet. I et minivådområde, hvor der ikke er nogen sandlinser, vil minivådområdet være tørt, eller der vil maksimalt stå et par centimeters vand.

Det er vigtigt, at du under anlægsarbejdet af foranstaltninger der sikrer at bund og sider er lavpermeable, f.eks. ved etablering af en lermembran, laver fotodokumentation, så vi kan kontrollere, at dette er udført. Disse skal sendes ind sammen med udbetalingsansøgningen efter projektets afslutning.

4.3 Krav til det omkringliggende projektareal

For at sikre effekt af minivådområdet er der ligeledes regler for hvad du må foretage dig i det omkringliggende areal og hvordan du skal sikre at der ikke sker erosion og sedimenttransport fra det omkringliggende areal eller nabomarken til minivådområdet.

I det omkringliggende areal er det dermed ikke tilladt at foretage jordbearbejdning. Derudover skal du sørge for at arealet er beplantet, dog kan sti eller kørefast areal fremstå uden beplantning. Baggrunden herfor er både at arealet både bliver kompenseret for tabt indkomst, hvilket ikke er i overensstemmelse med landbrugsmæssig drift, men det er også et hensyn til at undgå bar jord. Når det omkringliggende areal er beplantet holder beplantningen på jorden i det omkringliggende areal, men det opbremses også overfladevand, der måtte løbe fra omkringliggende marker og bringer sediment ned i minivådområdet ved store regnskyl. Eksisterende vedvækster og buske må gerne blive stående i projektarealet, så længe det kan kombineres med erosionssikrende plantedække.

Hvis dit minivådområde afsynes i vinterhalvåret er det tilstrækkeligt at have indkøbt frø eller planter til senere etablering af plantedække i projektarealet. Du skal herefter, senest den efterfølgende 1. juli, sende dokumentation i form af fotos af, at brinkerne er tilsået med græs, og at det omkringliggende areal er beplantet. Dokumentation skal sendes på mail til mv-udbetaling@lbst.dk.

Ydermere er det et krav, at der er en afstand fra projektarealets ydre grænse til designvandspejlet på minimum 3 meter. Kravet om 3 meters afstand til projektarealets ydre grænse skal sikre, at der er beplantning hele vejen rundt om minivådområdet, der kan holde på jorden og bremse overfladeafstrømning.

4.4 Krav til minivådområdets forventede effekt

Dit drænopland skal også afgrænses så det har en forventet gennemsnits effekt på minimum 300 kg N pr. ha minivådområde for at du kan få tilsagn til dit minivådområde. Det er først når ansøgningsrunden åbner, at du i ansøgningsskemaet kan beregne den forventede effekt, som dit minivådområde vil have. Du finder beregningen af effekten under fanen "Projektdata" i afsnittet "4.E Omkostningseffektivitet", i feltet "Minivådområdets kvælstofeffekt ved kyst".

5 Når du vil søge tilskud

I dette afsnit kan du læse om, hvordan du søger om tilskud til et minivådområde. Du skal være opmærksom på, at der er en række kriterier for støtteberettigelse, som du skal leve op til, før du kan få tilsagn om tilskud til dit minivådområde.

5.1 Kriterier for støtteberettigelse

Dette afsnit omhandler kriterier for støtteberettigelse. Hvis dit projekt, når du søger om tilskud til et minivådområde, ikke lever op til et eller flere af kriterierne vil du få afslag på din ansøgning.

Du skal også være opmærksom på at flere af kriterierne skal være gældende igennem hele din projektperiode, og at vi kan træffe afgørelse om hel eller delvis nedsættelse af dit tilsagn og tilbagebetaling af tilskuddet, hvis du ikke overholder et eller flere af kriterierne, som gennemgås nedenfor.

Du skal opfylde følgende kriterier:

- 1) Projektet skal bidrage til reduktion af kvælstofbelastningen i en kystvandgruppe, hvor der vurderes at være et kvælstofindsatsbehov.**

Du kan i ansøgningsskemaet se hvilken kystvandgruppe dit minivådområde er placeret i. I Bekendtgørelsens bilag 1 kan du se om der er et kvælstofindsatsbehov i den pågældende kystvandgruppe. Den reduktion som dit projekt bidrager med, må ikke overstige det resterende kvælstofindsatsbehov i kystvandgruppen. I særlige tilfælde kan kravet fraviges, hvis det vurderes, at der fortsat er et kvælstofindsatsbehov i kystvandgruppen.

- 2) Projektet må ikke påbegyndes, før din ansøgning om tilsagn om tilskud er modtaget i Landbrugsstyrelsen**

Hvis du har valgt at påbegynde projektet fra og med indsendelsesdato, kan du påbegynde projektet, så snart du har indsendt din ansøgning om tilsagn om tilskud. Har du i ansøgningsskemaet valgt at begynde projektet 1. september eller 1. januar i det efterfølgende år, kan du påbegynde projektet på disse datoer. Udgifter, du afholder inden du har fået tilsagn eller afslag, er for egen regning og risiko.

- 3) Du skal eje den jord hvorpå dit projektareal placeres eller forpagte det og have ejers accept**

Du skal eje det areal, hvorpå du placerer dit projektareal. Hvis du er forpagter, skal du kunne dokumentere ejers accept, af anlæggelse af et minivådområde, ved ansøgning. Drænoplandet til minivådområdet behøver ikke ligge på jord som du ejer. Hvis du ikke længere ejer eller forpagter arealet, skal du huske at overdrage dit tilsagn til den nye ejer.

[Blanket til accept af etablering af minivådområde ved forpagtning](#)

- 4) Projektarealet må ikke være større end 2 gange minivådområdets størrelse i ha.**

- 5) Du skal sikre, at minimum 80 procent af drænoplandet har været et landbrugsareal i året før du ansøger om tilsagn om tilskud**

Det vil sige at 80 procent af drænoplandet skal have en indmeldt mark i Fællesskemaet året før der søges om tilsagn om tilskud til minivådområdet. Dette tjekkes automatisk af ansøgningsskemaet ved at indlæse overlap med IMK kortlaget "Marker 2023" i ansøgningsrunden 2024 og overlap med IMK kortlaget "Marker 2024" i ansøgningsrunden 2025.

- 6) Drænoplandet afgrænses så gennemsnitseffekten af projektet er minimum 300 kg N pr. ha minivådområde.**

Du kan se den beregnede forventede effekt af dit minivådområde i ansøgningskemaet, når du har indtegnet dit projekt i IMK.

- 7) Drænoplandet afgrænses så minimum 70 % af arealerne består af egnet eller potentielt egnet areal og maksimalt 10 % af arealerne består af ikke egnet arealer. De resterende arealer kan bestå af ikke klassificeret arealer.**

Når du har indtegnet dit projekt i IMK, kan du i ansøgningskemaet se om du overskrider de nævnte grænser. Hvis du gør det skal du lave din indtegnning i IMK om, så du overholder ovenstående.

- 8) Drænoplandet er på minimum 20 ha. Etableres minivådområdet med pumpe, pumpebrønd og evt. reservoir skal drænoplandet dog minimum være 50 ha.**

Når du har indtegnet dit projekt i IMK, vil du i ansøgningskemaet kunne se hvor stort det drænopland du har indtegnet er. Hvis dit drænopland er mindre end henholdsvis 20 ha eller 50 ha, hvis du søger om pumpe, vil du blive bedt om at tilrette din ansøgning, før du kan sende den ind. Hvis du søger om tilskud til en pumpe skal du foruden at dit drænopland skal være minimum 50 ha, også huske at din udtagningskonsulent skal erklære at det er væsentligt for projektet. Dette skal erklæres i udtagningskonsulent erklæringen.

- 9) Minivådområdet dimensioneres i forhold til minivådområdets drænopland og skal minimum være i forholdet 1:100.**

Når du indtegner dit minivådområde i IMK, vil du i ansøgningskemaet få besked på at rette din tegning, hvis ikke dit minivådområde er minimum 1% af drænoplandets størrelse. Du må gerne lave dit minivådområde større end 1%, men du kan kun få standardomkostninger svarende til, at dit minivådområde er 1% af drænoplandets størrelse.

- 10) Minivådområdet placeres på egnet og potentielt egnet arealer, dog må maksimalt 10 % af minivådområdet placeres på ikke egnet arealer.**

Når du har indtegnet dit minivådområde i IMK, kan du i ansøgningskemaet se om du overskrider de nævnte grænser. Hvis du gør dette, vil du blive bedt om at ændre din indtegnning i IMK. Minivådområdet må ikke overlappe med ikke klassificeret areal. Hvis din kommune vil frigive ikke klassificeret arealer, som ellers var reserveret til de større vådområder og lavbundsprojekter, til dit minivådområdeanlæg, skal dette fremgå af blanket til dokumentation for koordinering af minivådområdets placering i forhold til vådområder og lavbundsområder som du kan finde på tilskudsguiden for ordningen.

- 11) Drænoplandet til minivådområdet er drænet, og det skal være muligt i projektperioden at etablere et hoveddræn, der leder til minivådområdets sedimentationsbassin.**

Dette vil din udtagningskonsulent hjælpe dig med, og det skal erklæres i udtagningskonsulent erklæringen, før du kan få tilsagn til dit projekt. Det er et minimumskrav at der kan etableres et hoveddræn, der må gerne etableres flere, der alle leder ned til minivådområdets sedimentationsbassin. Der må ikke være nogle drænudløb der leder ind i nogle af de andre bassiner i minivådområdet.

- 12) Projektarealet er ikke beliggende på et areal, hvor der er givet tilsagn om tilskud til projektilskudsordninger, herunder forundersøgelser, etablering og opretholdelse, under et af landdistriktsprogrammerne eller under den gældende strategiske CAP-plan.**

Når du har indtegnet dit minivådområde i IMK, kan du i ansøgningsskemaet se hvilke overlapper der er. Overlapper dit minivådområde med en anden projektilskudsordning som er uforeneligt med et minivådområde, skal du ændre din indtegnning i IMK.

- 13) Minivådområdet er ikke beliggende på et areal, hvor der er givet tilsagn om tilskud til en arealbaseret tilskudsordning for miljøvenligt landbrug, miljø- og klimavenligt landbrug eller økologisk landbrug under et af landdistriktsprogrammerne.**

Når du har indtegnet dit minivådområde i IMK, kan du i ansøgningsskemaet se hvilke overlapper der er. Overlapper dit minivådområde med en anden tilskudsordning som er uforeneligt med et minivådområde, kan du som udgangspunkt ikke opnå tilsagn til et minivådområde. Hvis du ved ansøgning om tilsagn om tilskud oplyser, at eksisterende tilsagn fra en arealbaseret tilskudsordning enten omdannes eller bortfalder kan dette dog fraviges. Dette gælder kun for arealbaserede tilskudsordning hvor det er muligt at omdanne eller bortfalde det eksisterende tilsagn.

- 14) Projektarealet er ikke beliggende på et areal, hvor der er givet tilsagn om tilskud til en arealbaseret tilskudsordning for miljømæssige, klimarelaterede og andre forvaltningsforpligtelser under artikel 70 i forordning (EU) 2021/2115.**

Når du har indtegnet dit minivådområde i IMK, kan du i ansøgningsskemaet se hvilke overlapper der er. Overlapper dit minivådområde med en anden tilskudsordning som er uforeneligt med et minivådområde, vil du ikke kunne indsende din ansøgning

- 15) Projektet er ikke beliggende på et areal, der er omfattet af en servitut som følge af tilsagn om tilskud under et af landdistriktsprogrammerne eller under den gældende strategiske CAP-plan.**

Dette gælder hele projektet, det vil sige projektarealet, samt drænoplanet. Når du har indtegnet dit projekt i IMK, vil du i dit ansøgningsskema kunne se om dit projekt overlapper med andre projekter, og hvis dette er tilfældet vil du få afslag på din ansøgning.

- 16) Projektet er ikke beliggende på et areal, hvor der har været udført en forundersøgelse til projekter om vådområder, lavbundsområder eller naturlige vandstandsforhold under et af landdistriktsprogrammerne medmindre det pågældende projekt til etablering ikke kan eller vil blive gennemført.**

Dette gælder hele projektet, det vil sige projektarealet, samt drænoplanet. Hvis dit projekt er beliggende på et sådant areal, men at forundersøgelsen har medført at projektet ikke kan etableres, kan du godt få tilsagn til et minivådområde. Dette kræver, at vi modtager dokumentation fra forundersøgelsens projektejer på at etableringsprojektet ikke kan gennemføres. Formular til erklæring findes på Tilskudsguiden.

[Blanket til dokumentation for koordinering af minivådområdets placering i forhold til vådområder og lavbundsområder](#)

- 17) Projektet er ikke omfattet af oplandet til vådområder og lavbundsområder under en anden tilskudsordning fra Landbrugsstyrelsen eller anden offentlig myndighed, som forventes at forringe effekten af vådområdeprojektet eller lavbundsprojektet væsentligt**

Dette gælder hele projektet, det vil sige projektarealet, samt drænoplanet. Når du har indtegnet dit projekt i IMK, vil du i dit ansøgningsskema kunne se om dit projekt overlapper med oplandet til et vådområde eller et lavbundsprojekt. Hvis dette er tilfældet, og dit anlæg forventes at forringe effekten af dette vådområdeprojekt eller lavbundsprojektet væsentligt, vil du få afslag på din ansøgning. Hvis det derimod er afklaret med den relevante kommune at der ikke forventes at være en væsentlig effekt af vådområde- eller lavbundsprojekts kvælstofeffekt, kan dette dokumenteres med "Blanket til dokumentation for koordinering af minivådområdets placering" som kan findes på tilskudsguiden for minivådområdeordningen.

- 18) Projektet modtager ikke eller har ikke tidligere modtaget andre EU-tilskud eller tilskud under en anden tilskudsordning fra en offentlig myndighed til etablering af det ansøgte minivådområde.**

Vi kan ikke give tilskud til et minivådområde, hvis du allerede har modtaget tilskud til dette.

- 19) Ejer eller forpagter af arealer i projektet er ikke forpligtet til at gennemføre projektet i medfør af anden lovgivning.**

Vi kan ikke give dig tilsagn om tilskud til dit minivådområdeprojekt, hvis du i medfør af anden lovgivning er forpligtet til at anlægge et minivådområde. Dette skal du erklære i din ansøgning.

Særligt for projekter (projektareal inklusive drænopland) der placeres på mere end 50% potentielt egnet areal:

- 20) Vandføringen i drænsystemet vurderes at være meget lav i sommermånederne for projekter, der er placeret på mere end 50 % potentielt egnet areal.**

Din udtagningskonsulent vil foretage undersøgelsen af dette, og skal i udtagningskonsulenterklæringen erklære at dette er tilfældet, før du kan få tilsagn til dit minivådområde.

- 21) Drænvandet indeholder i gennemsnit minimum 4 mg kvælstof pr. liter drænvand henholdsvis sommer, efterår og vinter for projekter, der er placeret på mere end 50 % potentielt egnet areal.**

Din udtagningskonsulent vil foretage undersøgelsen af dette, og skal i udtagningskonsulenterklæringen erklære at dette er tilfældet, før du kan få tilsagn til dit minivådområde.

5.2 Sådan søger du om tilskud

Du skal sende din ansøgning om tilsagn om tilskud via Tast selv. Ansøgningskemaet vil være tilgængelig i Tast selv fra d. 21. juni til d. 30. september 2024 og fra d. 1. maj til d. 30. september 2025.

Link til Tast selv finder du på vores hjemmeside lbst.dk i [Tilskudsguide](#) under Minivådområdeordningen. Her finder du også links til vejledning i brug af Tast selv.

5.2.1 Ansøgning via Tast selv

I forhold til Tast selv skal du være opmærksom på følgende:

- Der kan indsendes en ansøgning pr. minivådområde. Ønsker du at søge om tilsagn til mere end et minivådområde, skal du indsende flere ansøgninger. Disse ansøgninger vil blive prioriteret enkeltvis.
- Du kan i hele ansøgningsperioden lave opdateringer til din kladde og i de ansøgningskemaer, du allerede har sendt ind i Tast selv.
- Den sidst indsendte version af ansøgningskemaet inden ansøgningsfristen er den ansøgning, vi bruger til sagsbehandling, og som vi lægger til grund for vores afgørelse af om du kan få tilsagn om tilskud.
- Tast selv kan være lukket på nogle tidspunkter, fx hver nat mellem kl. 24 og 02, men også på andre tidspunkter. På vores hjemmeside lbst.dk under Tast selv/Driftsstatus kan du finde mere information om lukninger af Tast selv. Desuden kan du se den aktuelle

driftsstatus for projektstøtteordninger i Tast selv. Hvis du oplever fejl, kan du sende en fejlmelding via vores hjemmeside lbst.dk/driftsstatus/.

- Al øvrig skriftlig kommunikation i forbindelse med ansøgning om stilsagn om tilskud under minivådområdeordningen kan ske via e-mail til mv-udbetaling@lbst.dk. Hvis der fremsendes personfølsomme oplysninger, kan dette ske via Digital post til Landbrugsstyrelsen, se nærmere afsnit 15 om kontakte Landbrugsstyrelsen. Du er også velkommen til at kontakte os på tlf. 33 95 80 00.
- Vi sender et kvitteringsbrev for at have modtaget din ansøgning. Når du sender din ansøgning via Tast selv, bliver kvitteringsbrevet sendt automatisk lige efter, at du har sendt din ansøgning.

Se i øvrigt afsnit 15.1 - Kontakt til Landbrugsstyrelsen

5.3 Hvad skal din ansøgning indeholde

Din ansøgning skal indeholde:

- Et udfyldt ansøgningskema, hvor de påkrævede oplysninger er afgivet.
 - Herunder en indtegnning af minivådområdet, projektarealet og drænoplanet i IMK. På tilskudsguiden finder du en særskilt vejledning, til hvordan du skal indtegne dit projekt i IMK.
 - Herunder hvornår du ønsker at påbegynde din projektperiode.
 - Herunder hvilke standardomkostninger du søger om tilskud til. Se afsnit 6.
 - Herunder om du søger om areal- og vedligeholdelseskompensation, og hvis ja, hvad virksomheden tidligere har modtaget i de minimis-støtte. Se afsnit 7.
- En underskrevet udtagningskonsulenterklæring skal vedhæftes. Se afsnit 5.3.1.
- En underskrevet blanket fra din kommune om at der er foregået en koordinering om minivådområdets placering skal vedhæftes. Se afsnit 5.3.2
- Hvis dit projektareal overlapper med et område hvor der er gennemført et forundersøgelingsprojekt, der ikke kan eller vil blive gennemført, skal du indsende en blanket, underskrevet af projektejer på forundersøgelingsprojektet, der bekræfter dette.
- Evt. nødvendige tilladelser fra offentlige myndigheder. Hvis tilladelserne er opnået på det tidspunkt, hvor der søges om tilskud, kan du vedhæfte dem på dit ansøgningskema. Hvis tilladelserne ikke er opnået når du søger om tilsagn til dit minivådområde, skal du huske at medsende dem din udbetalingsansøgning.
- Hvis du ansøger på vegne af en forening, skal foreningens vedtægter samt seneste referat fra en generalforsamling vedhæftes.
- Hvis du søger som forpagter, skal du desuden på ansøgningstidspunktet vedhæfte en underskrevet blanket fra den der ejer arealet. Denne blanket findes på Tilskudsguiden. Som projektejer på minivådområdet er det dog dig der er ansvarlig for projektets gennemførelse og opretholdelse.

5.3.1 Udtagningskonsulentens erklæring

Din udtagningskonsulent skal underskrive en erklæringen inden du indsender din ansøgning om tilskud om tilskud til et minivådområde. Erklæringen skal vedhæftes din ansøgning. Du finder erklæringen på vores hjemmeside under tilskudsguiden til minivådområdeordningen.

Din udtagningskonsulent skal med erklæringen erklære:

- Hvorvidt drænoplandet er afgrænset korrekt, herunder at drænoplandet til minivådområdet er drænet, at der er identificeret et hoveddræn og at der ikke er andre synlige drænudløb fra minivådområdets drænopland end hoveddrænet, der afvander til det ansøgte minivådområde.
- For projekter, der er placeret på mere end 50 % potentielt egnet areal, skal udtagningskonsulent desuden erklære, at vandføringen i drænene er ikke-eksisterende eller meget lav i sommermånederne, og at der er foretaget målinger af drænvandet fra det ansøgte minivådområdes drænopland der viser at drænvandet i gennemsnit indeholder minimum 4 mg nitratkvælstof (NO₃-N) pr. liter drænvand henholdsvis sommer, efterår og vinter.
- For tilskud til pumpe, skal udtagningskonsulent ligeledes erklære at pumpe, pumpebrønd og evt. reservoir er væsentlig for minivådområdets funktion.

[Find erklæringen på tilskudsguiden til minivådområdeordningen](#)

5.3.2 Dokumentation for koordinering mellem udtagningskonsulent og kommune

Det er ikke hensigtsmæssigt at placere et minivådområde i oplandet til et vådområde- eller lavbundsprojekt, der allerede er etableret eller hvor der pågår en forundersøgelse. Når du og udtagningskonsulent har lokaliseret et areal, hvor der kan etableres et minivådområde, er det derfor vigtigt, at placeringen af minivådområdet bliver koordineret med kommunen, for dermed at sikre at et minivådområde ikke forringer effekten af et vådområde- eller lavbundsprojekt i væsentlig grad. Du skal dokumentere, at der er sket den nødvendige kommunikation og koordinering med din kommune eller lokale afdeling af Naturstyrelsen om dette.

Landbrugsstyrelsen har udarbejdet en blanket til dette formål 'Blanket til dokumentation for koordinering af minivådområdets placering i forhold til vådområder og lavbundsområder' der kan hentes på styrelsens hjemmeside under tilskudsguiden for minivådområder. Blanketten skal bl.a. underskrives af den offentlige myndighed, der er koordineret med om placering af minivådområdet. Her findes også en vejledning til kommunen for hvordan de skal vurdere om et minivådområde kan forringe effekten af et vådområde- eller lavbundsprojekt væsentligt.

Dokumentation for, at denne koordinering er sket, skal fremsendes sammen med din ansøgning. Dette kan gøres ved at vedhæfte blanketten på ansøgningskemaets bilagsfane, under sektion 6.B.

[Find erklæringen på tilskudsguiden til minivådområdeordningen](#)

Hvis godkendelsen fra kommunen indhentes inden ansøgningsrunden er åben, kan journalnummer ikke påføres blanketten. I dette tilfælde må du i stedet angive en meget sigende projekttitel og medsende et kortgrundlag der ligeledes har været en del af godkendelsesprocessen hos kommunen.

5.3.3 Ansøgningskemaet indeholder blokerende valideringer

Når du udfylder dit ansøgningskema i Tast selv, er det vigtigt at vide, at ansøgningskemaet er sat op med en række blokerende valideringer, der gør, at du potentielt ikke kan indsende ansøgningskemaet, hvis der er nogle kriterier for støtteberettigelse, som du ikke overholder. Ansøgningskemaet tjekker automatisk, om du opfylder disse kriterier via de indtegninger, som du har lavet i IMK, og de udgifter som du har indtastet i ansøgningskemaet. Det er ikke alle støtteberettigelseskriterier der tjekkes i ansøgningskemaet, nogle støtteberettigelseskriterier vil i stedet blive tjekket når din ansøgning bliver sagsbehandlet. Der vil ligeledes være felter der er obligatorisk at udfylde og felter hvor de indtastede værdiers format bliver valideret, fx antal cifre i et telefonnummer. Hvis disse felter ikke udfyldes,

og med rette format, er det heller ikke muligt at indsende ansøgningsskemaet. Disse felter vil være markeret med en rød stiplede firkant eller stjerne.

Hvis din ansøgning bliver stoppet af blokerende valideringer eller obligatoriske felter, anbefaler vi at du tilretter dit ansøgningsskema. Hvis du ikke ønsker at ændre oplysningerne, har du mulighed for at ringe til Landbrugsstyrelsen på tlf. 33 95 80 00 og få vejledning om reglerne, ligesom vi kan træffe en mundtlig afgørelse baseret på dine oplysninger. Det fremgår også af ansøgningsskemaet hvilke muligheder du har.

5.3.4 Det er vigtigt, at dit ansøgningsskema er fyldestgørende

For at gøre sagsbehandlingen af din ansøgning så hurtig som mulig, er det vigtigt, at du sender alle de bilag med, der er efterspurgt i ansøgningsskemaet. Det er også vigtigt, at dine indtegninger i IMK er så præcise som muligt, da det har betydning for den beregnede effekt af minivådområdet og den beregnede de minimis-støtte.

Hvis dit ansøgningsskema er mangelfuldt, vil det medføre længere sagsbehandlingstid, og det kan medføre, at du får et afslag på din ansøgning eller nedsat det ansøgte tilskudsbeløb.

5.4 Hvornår må du påbegynde dit projekt?

Du må påbegynde dit projekt, den dag du indsender din ansøgning om tilskud til et minivådområde, hvis du har valgt indsendelsesdag som din projektstartdato. Hvis du vælger at påbegynde dit projekt inden du har modtaget tilsagn, skal du være opmærksom på at dette er for egen regning og risiko. Det betyder, at hvis din ansøgning ikke resulterer i et tilsagn, må du selv betale alle de projektdgifter du har afholdt. Husk, at alle nødvendige myndighedstilladelser skal være indhentet inden projektet påbegyndes.

Du må gerne ændre i din indsendte ansøgning i løbet af ansøgningsperioden, selvom du har påbegyndt projektet. Projektperioden starter fra den dato hvor du sender din første ansøgning.

5.5 Hvad må du – og hvad må du ikke før projektperiodens start?

Investeringen er ikke tilskudsberettiget, hvis du – inden du sender din ansøgning til os – har:

1. bestilt varer og ydelser til projektet,
2. fået leveret varer og ydelser til projektet, eller
3. betalt udgifter til projektet, herunder forudbetaling.

Du må dog gerne fx indhente tilladelser til projektet, inden du sender din ansøgning til os, men vær opmærksom på, at udgiften ikke vil være tilskudsberettiget, da alle omkostninger skal være afholdt indenfor projektperioden.

6 Hvad kan du få tilskud til?

På minivådområdeordningen anvendes der standardomkostninger som grundlag for beregning af tilskuddet. Tilskuddet udgør 100 procent af det du får tilsagn til (tilskudsgrundlaget) og det er det beløb du får udbetalt, uanset hvilke konkrete udgifter du afholder i forbindelse med projektet.

I nedenstående afsnit findes gennemgang af princippet for standardomkostninger, samt gennemgang af de mulige udgiftsposter der findes på ordningen.

Herudover er det muligt at blive kompenseret for udtagning af projektareal og vedligehold af minivådområdet, se mere om dette i kap. 7.

6.1 Standardomkostninger

En standardomkostning er en fast, foruddefineret enhedspris på dit projekt, og når standardomkostningen er fastsat, er den kontrolleret for om prisen er rimelig, og du skal derfor ikke vedhæfte 2 tilbud på dit minivådområde på ansøgningstidspunktet.

Da der er standardomkostninger er minivådområdeordningen undtaget for udbudspligten. Vi stiller derfor ikke krav om, at du indhenter to underhåndsbud og gemme dokumentation for, at tilbudsloven er overholdt, da tilskuddet til projekterne er fastsat på grundlag af standardomkostninger, og da ansøgere under ordningen er private virksomheder eller personer.

Du skal dog være opmærksom på, at du er forpligtet til at indsende fakturaer og betalingsdokumentation for investeringer i projektet, når du indsender ansøgning om udbetaling. Du skal derudover gemme dokumentation for korrekt gennemførelse af dit projekt i 10 år og 6 måneder fra den dag du får udbetalt din slutudbetaling fx fakturaer og betalingsdokumentation.

Dette betyder, at du/l skal opbevare alle de dokumenter, som er nødvendige for at du/l på et senere tidspunkt kan dokumentere over for os, at du/l har overholdt alle de kriterier og forpligtelser som er gældende for dit projekt. Dette kan f.eks. være: både fakturaer og betalingsdokumentation i ti et halvt år efter slutudbetalingen af dit tilskud. Dette vil blive kontrolleret hvis dit projekt udtages til fysisk kontrol.

6.1.1 Oversigt over standardomkostninger på ordningen

Når du sender din ansøgning skal du vælge de standardomkostninger der er relevant for dit projekt. Der er en fælles standardomkostning for de obligatoriske anlægsdele samt en obligatorisk standardomkostning for afsyning af det færdige anlæg udført af landinspektør. Andre standardomkostninger er optioner du kan tilvælge hvis det er relevant for dit projekt.

Nogle af standardomkostningerne er beregnet på baggrund af størrelsen på dit minivådområde, og i disse tilfælde beregnes tilskuddet på baggrund af et minivådområde svarende til 1 procent af dræno-landets størrelse. Hvis du fx har et dræno-land på 100 ha får du tilskud til et minivådområde på 1 ha. Du må gerne anlægge minivådområdet så det udgør mere end 1 procent af dræno-landets størrelse, men tilskuddet vil stadig være baseret på standardomkostningen svarende til 1 procent af dræno-landet. Effekten af minivådområdet er ligeledes baseret på at minivådområdet dimensioneres som 1 procent af dræno-landet.

Nedenfor ser du en oversigt over de poster, som du kan søge om tilsagn om tilskud til i minivådområdeordningen 2024 og 2025. Du finder også denne oversigt i bekendtgørelsens bilag 4. Du skal være opmærksom på at dræno-landet skal være mindst 50 ha, hvis du vil søge om tilskud til en pumpe, ligesom at din udtagningskonsulent skal skrive under på at pumpen er nødvendig for projektet.

Oversigt over standardomkostninger for minivådområder

Post	Startpris (kr.)	Pris pr. m ² beregnet som 1 procent af drænoplanet (kr.)
Samlet for obligatoriske anlægsdele	204.000	40
Udgifter til slutopmåling ved landinspektør (obligatorisk)	13.600	Fast pris
Etablering af pumpe, pumpebrønd og evt. reservoir	80.000	10
Etablering af plantedække på lavvandede zoner	3.300	1
Etablering af sti/kørefast areal	9.800	Fast pris
Konsulentudgifter til byggerådgivning	14.900	Fast pris
Andre udgifter til bl.a. myndighedstilladelser- og gebyrer	7.000	Fast pris
Arkæologiske forundersøgelser	13.700	3

Obligatoriske anlægsdele dækker over alt anlægsarbejde, etablering af arbejdsplads, etablering af iltbrønd eller iltningstrappe og rørarbejder, jordarbejder (inkl. evt. etablering af lermembran), der sikrer, at bilag 3 er opfyldt.

Det maksimale beløb du kan få udbetalt beregnes på baggrund af størrelsen af dit minivådområde beregnet som 1 procent af drænoplanet. Du kan således godt i IMK have tegnet og anlagt et minivådområde, der er større end 1 procent af drænoplanet, men standardomkostningen er udregnet ud fra størrelsen, der svarer til 1 procent af drænoplanet.

6.2 Hvad indebærer tilvalg af de forskellige poster?

6.2.1 Samlet for obligatoriske anlægsdele

Posten 'Samlet for obligatoriske anlægsdele' dækker over alt anlægsarbejde, etablering af arbejdsplads, etablering af iltbrønd eller iltningstrappe, rørarbejder og jordarbejder (inkl. evt. etablering af lermembran), der sikrer at bilag 3 er opfyldt.

6.2.2 Landinspektør

Posten dækker over udgifter der måtte være i projektet i forbindelse med slutopmålingen af det færdige minivådområde udført af landinspektør. Posten dækker ikke øvrig brug af landmåler.

Denne post er ligeledes obligatorisk og du skal indsende faktura og betalingsdokumentation, ved ansøgning om udbetaling, der viser at afsyningen er gennemført af landinspektør. Denne dokumentation skal være i form af en faktura for dette arbejde. Selvom der fremvises dokumentation i form af fakturaer, hvor beløbet afviger fra den fastsatte standardomkostning, vil dette ikke have indflydelse på tilskuddets størrelse. Du skal også gemme både faktura og betalingsdokumentation i ti et halvt år efter slutudbetalingen af dit tilskud. Dette vil blive kontrolleret hvis dit projekt udtages til fysisk kontrol.

Opmålingen kan indsendes sammen med udbetalingsansøgningen og bruges som en del af den fleksible afsyning, se afsnit 12.1.1.

6.2.3 Etablering af pumpe, pumpebrønd og evt. reservoir

For at du kan få tilskud til en pumpe, en pumpebrønd og evt. reservoir, skal dit drænopland være minimum 50 ha, og da minivådområdets effekt beregnes ud fra at minivådområdet er 1 % af drænoplandets størrelse, betyder det at dit minivådområde skal være minimum 0,5 ha, beregnet som 1% af drænoplandet, hvis du skal være tilskudsberettiget til en pumpe. Hvis du for eksempel har et drænopland på 35 ha og minivådområdet laves så det er 0,52 ha, så kan du ikke ansøge om tilskud til en pumpe, da kravet sættes ud fra drænoplandets størrelse. Derudover skal din udtagningskonsulent, på udtagningskonsulenterklæringen, erklære at en pumpe er væsentlig for minivådområdets funktion.

Posten indeholder etablering af en pumpe, pumpebrønd, pumpereservoir og strømkabel.

Har du tilvalgt denne investering vil kontrolløren på afsyningstidspunktet kontrollere, at der som en del af minivådområdets konstruktion, er etableret en pumpe, pumpebrønd, pumpereservoir og strømkabel i forbindelse med projektet. I tilfælde hvor pumpebrønden fungerer som reservoir, kan et selvstændigt pumpereservoir udelades. Husk, at investeringen skal være ny. Du kan derfor ikke få tilskud til at installere en brugt pumpe i projektet. Du skal indsende faktura og betalingsdokumentation, når du indsender ansøgning om udbetaling. Du skal også gemme både fakturaer og betalingsdokumentation i ti et halvt år efter slutudbetalingen af dit tilskud. Dette vil blive kontrolleret hvis dit projekt udtages til fysisk kontrol.

6.2.4 Etablering af planter på de lavvandede vegetationszoner

Posten indeholder etablering af et egnet plantedække på de lavvandede vegetationszoner. Vi anbefaler at du udplanter minimum 1-2 planter pr. m² bræmme. At der er planter på de lavvandede vegetationszoner er vigtigt for minivådområdets effekt, men det er ikke et krav at du tilvælger denne post, da det forventes at der naturligt vil komme planter på de lavvandede vegetationszoner.

Har du tilvalgt denne investering, skal du på afsyningstidspunktet kunne fremvise fotodokumentation på, at planterne er plantet ud, da vores afsyningsskontrollør ikke har mulighed for at kontrollere dette i det færdige projekt, hvis der fx allerede er vand i minivådområdet.

Et egnet plantedækket kan bestå af rødder eller rhizomer, evt. med overjordiske stængler og blade fra sump- og undervandsplanter. Udplantningsmaterialet kan være indkøbt eller høstet i vandhul, mose eller vandløb. Etableringen kan foretages ved udplantning, eller øverlig indarbejdelse af plantemateriale i muldlaget på de lavvandede bræmmer. Ved høst af plantemateriale i naturen skal ansøger sikre de nødvendige tilladelser til dette. Ved både høst og indkøb af plantemateriale gør vi opmærksom på gældende lovgivning om invasive arter, jf. "Bekendtgørelse om forebyggelse og håndtering af introduktion og spredning af invasive ikkehjemmehørende arter på EU-listen og om en national liste med handelsforbud m.v. over for invasive arter" samt "EU-forordningen om invasive arter".

Aarhus Universitet har derudover udarbejdet et katalog om planter til minivådområder. Kataloget finder du ved at følge nedenstående link. Kataloget indeholder desuden en boks om invasive arter, se boks 1.

[Link til katalog om planter til minivådområder](#)

6.2.5 Etablering af sti/kørefast areal.

Posten indeholder etablering af en sti/kørefast areal, så det er muligt for maskiner at vedligeholde anlægget.

Har du tilvalgt denne investering vil kontrolløren på afsyningstidspunktet kontrollere, at der er en sti/kørefast areal som er etableret med stabilgrus eller lignende materiale, der gør det muligt for maskiner at oprense sedimentationsbassinet.

6.2.6 Konsulentudgifter til byggerådgivning

Du har mulighed for at få tilskud til konsulentudgifter til byggerådgivning når du skal anlægge dit minivådområde.

Posten indeholder udgifter der dækker aktiviteter, der kan karakteriseres som byggerådgivning, og som ikke dækkes under udtagningskonsulentordningen.

Har du tilvalgt denne investering, skal du indsende fakturaer og betalingsdokumentation for udgiften, når du indsender ansøgning om udbetaling. Du skal også gemme både fakturaer og betalingsdokumentation i ti et halvt år efter slutudbetalingen af dit tilskud. Dette vil blive kontrolleret hvis dit projekt udtages til fysisk kontrol. Selvom der fremvises dokumentation i form af fakturer, hvor beløbet afviger fra den fastsatte standardomkostning, vil dette ikke have indflydelse på tilskuddets størrelse.

Husk, at det skal kunne dokumenteres, at udgifterne vedrører aktiviteter, der kan karakteriseres som byggerådgivning, og at det ikke er aktiviteter der dækkes under udtagningskonsulentordningen. Denne dokumentation kan fremgå af fakturaen.

6.2.7 Andre udgifter til bl.a. myndighedstilladelser- og gebyrer

Posten dækker alle udgifter, der måtte være i projektet i forbindelse med myndighedstilladelser- og gebyrer. Har du tilvalgt denne investering, skal du indsende fakturaer og betalingsdokumentation for udgiften, når du indsender ansøgning om udbetaling. Du skal også gemme både fakturaer og betalingsdokumentation i ti et halvt år efter slutudbetalingen af dit tilskud. Dette vil blive kontrolleret hvis dit projekt udtages til fysisk kontrol. Selvom der fremvises dokumentation i form af fakturer, hvor beløbet afviger fra den fastsatte standardomkostning, vil dette ikke have indflydelse på tilskuddets størrelse.

Du må gerne begynde at indhente tilladelser til projektet, inden du sender din ansøgning, men vær opmærksom på, at udgiften ikke vil være tilskudsberettiget, da alle omkostninger skal være afholdt indenfor projektperioden, der først begynder den dag du indsender din ansøgning om tilsagn om tilskud.

Bemærk at du stadig skal indhente alle nødvendige myndighedstilladelser, selvom du fravælger denne post. Disse skal modtages i Landbrugsstyrelsen senest sammen med din udbetalingsansøgning.

6.2.8 Arkæologiske forundersøgelser

Posten dækker alle udgifter, der måtte være i projektet i forbindelse med eventuelle arkæologiske forundersøgelser. Har du tilvalgt denne investering, skal du indsende fakturaer og betalingsdokumentation for udgiften, når du indsender ansøgning om udbetaling. Du skal også gemme både faktura fra det museum, der har gennemført den arkæologiske forundersøgelse og betalingsdokumentation i ti et halvt år efter slutudbetalingen af dit tilskud. Dette vil blive kontrolleret hvis dit projekt udtages til fysisk kontrol. Selvom der fremvises dokumentation i form af fakturaer, hvor beløbet afviger fra den fastsatte standardomkostning, vil dette ikke have indflydelse på tilskuddets størrelse.

Hvis den arkæologiske forundersøgelse resulterer i, at der er behov for en egentlig arkæologisk udgravning og projektet som konsekvens heraf må opgives, da vil du kunne søge om udbetaling af denne post, svarende til standardomkostningen.

7 Sådan søger du om kompensation for udtagning af areal og vedligehold

På minivådområdeordningen er det muligt at søge om kompensation for udtagning af et areal og for at vedligeholde minivådområdet i 10 år, fra den dato du modtager slutudbetalingen. Du skal være opmærksom på, at du er forpligtet til at opretholde og vedligeholde dit minivådområde i 10 år, uanset om du søger kompensation til det eller ej.

Den støtte, som du kan få som areal- og vedligeholdelseskompensation, er finansieret af den danske stat og er en såkaldt de minimis-støtteordning. De minimis-støtteordninger er omfattet af EU-reglerne om de minimis, og det betyder blandt andet at der er et loft på hvor meget støtte din virksomhed må modtage over en periode på tre regnskabsår.

7.1 Kan jeg søge de minimis-støtte

De minimis reglerne gælder kun for virksomheder, hvilket betyder at privatpersoner ikke kan modtage de minimis-støtte. For at du kan søge om areal- og vedligeholdelseskompensation til dit minivådområde, skal du derfor være registreret som en virksomhed. Hvis din virksomhed har et CVR-nummer anbefaler vi at du logger ind på Tast selv med dit CVR-nummer. Du kan godt være en virksomhed selvom du ikke har et CVR-nummer, i så fald skal du logge ind med dit CPR-nummer, og vedhæfte dokumentation for at du er fritaget for at betale moms. På denne måde kan vi kontrollere, at du har en virksomhed, og du har derfor mulighed for at få tilsagn til areal- og vedligeholdelseskompensation.

For at søge om de minimis-støtte via minivådområdeordningen skal du ligeledes være aktiv inden for primær landbrugsproduktion. Med primærproduktion forstås at det er produktion af produkter, uden at der tilføres anden handling, der ændrer disse produkters karakter. Det kan for eksempel være korn. Primærproduktion betyder altså ikke at landbrug nødvendigvis skal være den primære beskæftigelse.

7.2 De minimis reglerne

Der er en række regler og begrænsninger der er vigtige at være opmærksomme på i forbindelse med ansøgning om de minimis-støtte. Dette er også afspejlet i ansøgningsskemaet for minivådområdeordningen hvor du vil blive bedt om at angive forskellige informationer om din virksomhed og tidligere tilsagn om de minimis-støtte.

7.2.1 Hvad er mit støtteloft

Støtte til areal og vedligeholdelse under minivådområdeordningen bliver givet efter de minimis-reglerne for støtte til den primære landbrugssektor, hvor støtteloftet er 20.000 Euro. Det betyder, at støttebeløbet pr. virksomhed under denne forordning ikke må overstige 20.000 Euro over en periode på 3 regnskabsår.

Får du fx dit tilsagn den 15. november 2024, og starter dit årsregnskab den 1. januar, så løber 3-årsperioden fra 1. januar 2022 til 31. december 2024. I denne periode må den samlede de minimis-støtte ikke overstige 20.000 Euro.

7.2.2 Hvornår betragtes flere virksomheder som én virksomhed

Når du søger om de minimis-støtte er det vigtigt at du er opmærksom på at reglerne for de minimis betragter to eller flere virksomheder der har medbestemmelse over hinanden, som at være en enkelt virksomhed, og det er for denne samlede virksomhed at støtteloftet gælder.

Flere virksomheder anses for at være en virksomhed hvis;

- en af virksomhederne besidder flertallet af de stemmerettigheder, der er tillagt aktionærerne eller deltagerne i en anden virksomhed
- en af virksomhederne har ret til at udnævne eller afsætte et flertal af medlemmerne af administrations-, ledelses- eller tilsynsorganet i en anden virksomhed
- en af virksomhederne har ret til at udøve en bestemmende indflydelse over en anden virksomhed
- en af virksomhederne, råder over flertallet af stemmerettighederne i en anden virksomhed.

7.2.3 De minimis-støtte anses som tildelt på det tidspunkt du har opnået ret til støtten

Når du i ansøgningsskemaet skal angive hvad du har modtaget af de minimis-støtte i løbet af nuværende regnskabsår og de to foregående, er det vigtigt at du er opmærksom på at de minimis-støtte, ifølge reglerne, altid anses som tildelt på dette tidspunkt du opnår ret til støtten. For minivådområder vil det sige på det tidspunkt hvor du modtager dit tilsagn. Dette gælder uanset hvornår du får udbetalt din de minimis-støtte.

Der kan derfor være støtte som du endnu ikke har modtaget, men som du har modtaget tilsagn til, som stadig skal tælles med i dit samlede støtteloft.

Det er også på tilsagnstidspunktet at kompensationens værdi i Euro beregnes ud fra gældende kurs. Dette bruger vi til at sikre at du holder dig under dit støtteloft.

7.3 Du skal erklære hvad du har modtaget af de minimis-støtte

I henhold til de minimis reglerne er vi, før vi giver tilsagn til at du kan modtage areal- og vedligeholdelseskompensation, forpligtede til at indhente information om hvad du har modtaget af anden de minimis-støtte i dit nuværende regnskabsår, samt de to foregående. Inklusiv det de minimis-støtte du i løbet af de tre regnskabsår har opnået ret til at modtage, men som du endnu ikke har fået udbetalt. Dette gøres for at sikre at du holder dig under støtteloftet. Derfor skal du i ansøgningsskemaet oplyse om tidligere tildelt de minimis-støtte henholdsvis fra Landbrugsstyrelse på CVR nr. brugt til ansøgning om tilskud til minivådområdet, de minimis-støttet modtaget fra Landbrugsstyrelse på andre CVR-numre samt de minimis-støtte modtaget fra andre myndigheder end Landbrugsstyrelsen.

Erklæringen er en del af ansøgningsskemaet, og det er her du skal oplyse om tidligere tildelt de minimis-støtte.

7.4 Sådan søger du om areal- og vedligeholdelseskompensation

Hvis du vælger at søge om areal- og vedligeholdelseskompensation, vil du blive bedt om at køre en beregning, således at den de minimis-støttet du har modtaget fra Landbrugsstyrelsen på det CVR-nummer du søger i, vil blive hentet automatisk ind i skemaet.

De minimis-støtte modtaget fra følgende ordninger indlæses automatisk i ansøgningsskemaet:

TABEL 7.3.1. Oversigt over de minimis-støtteordninger, der automatisk indlæses i Tast selv:

Ordning/Tilskud	De minimis-forordning
Målrettet regulering	Forordning nr. 1408/2013

Ordninger der hører under "Projekter vedrørende job- og vækstskabende erhvervsudvikling og forbedring af rammevilkårene i landdistrikterne m.v. (LAG-ordningen)", Forordning nr. 1407/2013 eller 1408/2013 og "Tilskud til brun bi på Læsø", Forordning nr. 1408/2013, vil ikke blive indlæst automatisk i Tast selv, og du skal derfor selv indtaste hvis du har fået de minimis-støtte for nogle af disse ordninger. Dette indtastes i ansøgningsskemaet under sektion 3.E.3.

Derudover skal du selv tilføje oplysninger om den de minimis-støtte som du, eller virksomheder som du eller din virksomhed har medbestemmelse i, har modtaget. Dette gælder både støtte fra Landbrugsstyrelsen og fra andre myndigheder.

Her skal du oplyse:

- Hvilken myndighed du har modtaget de minimis-støtte fra
- Hvor meget du har modtaget i de minimis-støtte
- Hvilken forordning du har modtaget de minimis-støtte efter

Hvis du overskrider dit de minimis-støtteloft i forbindelse med din ansøgning til et minivådområde, vil støttesatsen pr. ha blive nedsat således, at du ikke overskrider de minimis-støtteloftet. Du vil derfor ikke få tilsagn til den fulde kompensation som du har søgt til.

Hvis tilsagnet til minivådområdet overdrages, skal ny tilsagnshaver ligeledes opgive tidligere modtaget de minimis-støtte, se nærmere i afsnit 10.7.1.1 – "Særligt for overdragelse af areal- og vedligeholdelseskompensation".

7.4.1 Hvordan ved jeg at jeg har modtaget de minimis-støtte

Der findes ikke et nationalt overblik over alle de minimis-støtteordninger. Du kan finde ud af, om du tidligere har modtaget de minimis-støtte fra andre myndigheder, ved at kigge på dine tilsagns- eller udbetalingsbreve.

Det fremgår af tilsagnsbrevet eller udbetalingsbrevet fra den pågældende myndighed, om der er tale om de minimis-støtte. Hvis det ikke står i dine tidligere tilsagns- eller udbetalingsbreve, at der er tale om de minimis-støtte, kan du gå ud fra, at du ikke har fået anden de minimis-støtte.

7.5 Hvad kan jeg få i kompensation

Kompensation for udtagning af et areal til et minivådområde, samt vedligehold af dit minivådområde gives på baggrund af projektarealets størrelse.

Kompensationen for udtagning af et areal beregnes i forhold til projektarealets tidligere anvendelse, som defineret ud fra arealets registrering i Fællesskemaet 2023. De forskellige satser er vist i nedenstående blå boks. Dog skal du være opmærksom på at hvis hele eller dele af projektarealet, hvor der er ansøgt om kompensation svarende til satsen for omdrift på ansøgningstidspunktet ikke lovligt kan have en sådan omdrift, udgør kompensation for dette areal eller arealerne satsen for permanent græsareal på 1.800 kr. pr. ha. eller øvrige arealer på 300 kr. pr. ha.

Kompensationen udbetales som et engangsbeløb for de 10 år, som minivådområdet skal opretholdes. Vi udbetaler kompensationen sammen med slutudbetalingen af projekttilskuddet, når projektet er gennemført.

Der ydes følgende engangskompensation for den 10-årige periode

Minivådområder:

Arealer med en afgrødekoder der fremgår af bekendtgørelsens bilag 5: 35.000 kr. pr. ha projektareal i arealkompensation og 12.000 kr. pr. ha projektareal i vedligeholdskompensation (referenceår er 2023 for ansøgninger sendt i 2024 og 2024 for ansøgninger sendt i 2025).

Arealer med en afgrødekoder der fremgår af bekendtgørelsens bilag 6: 18.000 kr. pr. ha projektareal i arealkompensation og 12.000 kr. pr. ha projektareal i vedligeholdskompensation (referenceår er 2023 for ansøgninger sendt i 2024 og 2024 for ansøgninger sendt i 2025).

Øvrige arealer: 3.000 kr. pr. ha projektareal i arealkompensation og 12.000 kr. pr. ha projektareal i vedligeholdskompensation (referenceår er 2023 for ansøgninger sendt i 2024 og 2024 for ansøgninger sendt i 2025).

7.6 Dokumentation for at reglerne er overholdt

Du skal være opmærksom på, at hvis du får tilsagn til areal- og vedligeholdelseskompensation, så er du forpligtet til at opbevare alt materiale til brug for dokumentation af at reglerne for udbetaling af de minimis-støtte er overholdt i 10 år, fra den dato du får udbetalt din kompensation.

8 Sådan prioriterer vi ansøgninger og vurderer, om du får tilsagn eller afslag

Når ansøgningsrunden er lukket vil alle indkomne ansøgninger blive prioriteret. Hvis alle ansøgninger kan imødekommes indenfor de finansielle rammer, kan alle ansøgninger som udgangspunkt få tilsagn, hvis de ellers lever op til alle kriterier for støtteberettigelse og hvis der ved projektets tilsagn ikke sker en kvælstofindsats der overstiger behovet i kystvandgruppen. Hvis der i runden har været en overansøgning, vil alle de højst prioriterede projekter som udgangspunkt få tilsagn, indtil den finansielle ramme er opbrugt.

I nedenstående afsnit kan du læse mere om hvordan vi prioriterer ansøgningerne og afgør om du får tilsagn eller afslag på din ansøgning.

8.1 Prioritering af ansøgninger, kvælstofeffekt og omkostninger

Når alle ansøgninger er kommet ind, bliver de prioriteret. Ved prioriteringen lægger vi vægt på følgende:

1. Projektets kvælstofeffekt
2. Projektets omkostninger

Når du har indtegnet dit minivådområde og det tilhørende drænopland i IMK, i forbindelse med din ansøgning om tilsagn om tilskud, vil du, på fanen 'Projektdata', blive bedt om at køre en beregning så den forventede effekt af dit minivådområde automatisk beregnes. Effekten vil herefter fremgå af ansøgningsskemaet på fanen 'Projektdata' i sektionen "4.D Samlet omkostningseffektivitet". Effekten er angivet som minivådområdets kvælstofeffekt ved kyst. Her vil du også kunne se de samlede omkostninger der er opgjort på ansøgningen. Omkostningerne er hele det samlede beløb, som du har ansøgt om i din ansøgning (inklusive areal- og vedligeholdelseskompensation, hvis du har søgt om støtte til dette).

Disse informationer benyttes herefter til at beregne projektets omkostningseffektivitet.

$$\text{Omkostningseffektivitet} = \frac{\text{Kvælstofreduktion}}{\text{Omkostninger}} * 1000 = \frac{\text{Total N-effekt af minivådområde (kg N)}}{\text{Omkostninger}} * 1000$$

Omkostningseffektiviteten vil fremgå på fanen "4. Projektdata" i sektion "4.E Omkostningseffektivitet". Ansøgningerne vil blive prioriteret på baggrund af denne omkostningseffektivitet. Vi prioriterer projekter med højest omkostningseffektivitet først. Hvis flere projekter har samme omkostningseffektivitet, prioriteres disse efter størrelsen af kvælstofreduktionen, så projekter med størst kvælstofreduktion prioriteres højest.

8.1.1 Vi vurderer om kvælstofindsatsbehovet er nået

Som beskrevet i kapitel Der skal være et indsatsbehov^{3.1}, skal der være et kvælstof-indsatsbehov i den kystvandgruppe hvor minivådområdet anlægges. Dette kvælstofindsatsbehov fremgår af bekendtgørelsens bilag 1, i kolonnen "Kvælstofindsatsbehov for minivådområder 2024" i 2024 eller "Kvælstofindsatsbehov for minivådområder 2025" i 2025.

For at få tilsagn om tilskud til et minivådområde er det også et kriterie at projektets kvælstofreduktion ikke overstiger det resterende reduktionsbehov i kystvandgruppen. Ved vurdering af dette, kigges der på kolonnen "Resterende kvælstofindsatsbehov" i bekendtgørelsens bilag 1. Kolonnen "Resterende

forventet yderligere indsats" i kystvandgruppen kan også medtages, hvis der fortsat vurderes at være et behov for reduktion af kvælstofbelastningen, der ikke er opfyldt af andre kollektive virkemidler. Den resterende forventet yderligere indsats er en pulje af kvælstofindsatsbehov, der deles af de kollektive virkemidler: minivådområder, vådområder, skovrejsning (kollektiv) og CAP-lavbund.

I ganske særlige tilfælde, kan der gives tilsagn om tilskud til et minivådområde selvom reduktionsbehovet i disse kolonner er overskredet, hvis det vurderes, at der fortsat er et kvælstofindsatsbehov i kystvandgruppen. Dette er en konkret vurdering der foretages af miljøstyrelsen.

8.2 Hvis du får tilsagn

Når vi har behandlet din ansøgning og besluttet, hvorvidt du får tilsagn om tilskud og evt. tilsagn om kompensation eller afslag til dit projekt, sender vi afgørelsen til dig i Tast selv.

Hvis du får tilsagn om tilskud til dit projekt og evt. tilsagn om kompensation, sender vi et tilsagnsbrev. Tilsagnet indeholder et budget over de godkendte, tilskudsberettigede udgifter samt en oversigt over betingelser.

8.3 Hvis du får afslag eller delvist afslag

Vi kan give afslag eller delvist afslag til et projekt, hvis:

- Du ikke har givet os alle de påkrævede oplysninger i ansøgningen.
- Kriterierne for støtteberettigelse ikke er opfyldt.
- Ansøgningen ikke er prioriteret (se ovenstående afsnit om prioritering) indenfor den finansielle ramme.
- To eller flere ansøgninger om minivådområder har samme drænopland. I dette tilfælde vil det projekt der har den største omkostningseffektivitet blive prioriteret først. Der kan i særlige tilfælde efter en konkret faglig vurdering træffes afgørelse om afslag til det eller de projekter, som har den største omkostningseffektivitet.
Dog accepteres et lille overlap (0,1 ha) i drænoplandet. Hvis der er flere overlap, må det samlede overlap være op til 0,3 ha.

Hvis du får delvist afslag til dit projekt, indeholder brevet desuden begrundelser (inkl. henvisning til lovgrundlag) for de dele af projektet, som vi ikke har fundet tilskudsberettiget, samt en klagevejledning. Du kan få helt eller delvist afslag, hvis der er nogle af de ansøgte investeringer som vi ikke kan give tilskud til. Dette kan fx være hvis du har søgt tilskud til en pumpe, men oplandskonsulenten ikke har erklæret at en pumpe er nødvendig for projektets gennemførelse på oplandskonsulenterklæringen.

Du vil modtage din afgørelse i Tast selv.

8.3.1 Særligt for areal- og vedligeholdelseskompensation ved afslag

Hvis du får afslag til dit projekt, vil din ansøgning om areal- og vedligeholdelseskompensation bortfalde, hvis du har søgt om dette.

9 I projektperioden

Du kan vælge at starte din projektperiode, når du har indsendt din ansøgning om etablering af et minivådområde til os. Alternativt kan du i din ansøgning vælge at starte projektperioden 1. september eller 1. januar i det følgende år. 1. januar er indført som en ny mulighed, for at undgå overlap med eventuelle bio-ordninger på projektarealet. Hvis du har en bio-ordning på det areal, hvor du ønsker at placere dit minivådområde, kan dette som udgangspunkt godt lade sig gøre, men du bør læse mere om overlapet i afsnit 9.5.

I dette kapitel kan du læse om, hvad du skal være særligt opmærksom på, når du går i gang med at etablere dit minivådområde.

9.1 Forpligtelser

Når du har modtaget tilsagn til dit projekt, skal du være opmærksom på, at der er en række forhold, som du forpligter dig til at overholde.

Hvis ét eller flere af nedenstående forpligtelser ikke er opfyldt, kan vi træffe afgørelse om hel eller delvis nedsættelse af dit tilskud efter en konkret vurdering af overtrædelsens alvor, omfang, varighed og gentagelser.

Derudover skal du også gennem hele dit projekt være opmærksom på, at du også skal leve op til kriterier for støtteberettigelse.

Forpligtelser der følger med et tilsagn om tilskud til et minivådområde

1) Du skal gennemføre projektet i overensstemmelse med tilsagnet

Du skal gennemføre projektet i overensstemmelse med det tilsagn, som du modtager, herunder i overensstemmelse med det anførte antal hektar, type af investeringer og placering af projektarealet. Du skal være opmærksom på at hvis du ønsker at ændre noget i dit tilsagn, så skal du sende en ændringsansøgning til Landbrugsstyrelsen. Du må gerne udføre ændringen inden den er godkendt men dette er for egen regning og risiko. Ændringsansøgningen skal være indsendt senest to måneder inden projektperiodens udløb.

2) Du skal sende din ansøgning om slutudbetaling rettidigt til os

Du skal indsende din udbetalingsansøgning til os senest på projektperiodens slutdato. Derudover skal udbetalingsansøgning med tilhørende regnskabsbilag holdes tilgængelig i mindst 10 år og 6 måneder regnet fra datoen for slutudbetaling af tilskud.

3) Du skal sikre, at der ikke er andre synlige drænudløb fra drænoplandet end hoveddrænet der afvander til minivådområdet

Du skal sikre at hoveddrænet for dit drænopland afvander til minivådområdet og at der ikke eksisterer øvrige drænudløb fra drænoplandet. Husk, at udtagningskonsulenten i udtagningskonsulenterklæringen, skal skrive under på, at dette er korrekt for det ansøgte projekt.

4) Du skal sikre, at de anvendte investeringer er nye.

Vi giver ikke tilskud til brugte investeringer. Har du derfor fået tilskud til en pumpe, er det vigtigt at pumpen er ny. Vi vil kontrollere dette, når vi kommer på afsyning eller kontrol. Plantedække på lavvandede zoner er undtaget dette krav.

5) Du skal have de nødvendige tilladelser og dispensationer fra offentlige myndigheder.

Inden du begynder dit projekt, skal du indhente de nødvendige tilladelser og dispensationer fra relevante myndigheder, så du sikrer at dit projekt er lovligt. Disse tilladelser og dispensationer skal du indsende sammen med din udbetalingsansøgning. Se afsnit 9.3 for yderligere information.

6) Du skal etablere dit projekt i henhold til de regler der er i bilag 3 til bekendtgørelsen

Det er vigtigt, at du sætter dig ind i, hvilke krav der er til, hvordan du anlægger dit minivådområde. Dem kan du se i bekendtgørelsen bilag 3 og du kan læse mere om, hvordan du skal anlægge dit minivådområde i afsnit 4 i denne vejledning. Hvis der er et eller flere af disse krav der ikke er overholdt, kan du risikere at dit tilskud nedsættes helt eller delvist.

7) Du skal overholde skiltereglerne

Hvis dit tilsagn overstiger 3.600.000 kr., skal du, så snart dit projekt fysisk påbegyndes og indtil datoen for slutudbetaling, opsætte et forklarende skilt eller tilsvarende elektronisk skærm ved dit minivådområde. Hvis du har et officielt websted eller en officiel profil på en social medieplatform, skal du, uanset hvilket beløb dit tilsagn er på, også oplyse om projektet her. Hvis projektet omfatter dokumenter og kommunikationsmateriale, der vedrører gennemførelsen af projektet, og som er beregnet til offentligheden eller deltagerne skal du også skilte i dette materiale. Ikke fysisk skiltning skal påbegyndes senest 7 kalenderdage efter datoen for modtagelsen af tilsagnet. Du kan læse mere om skiltereglerne i afsnit 9.4.

9.2 Projektperiodens længde

Projektperioden er 3 år fra den dato du i ansøgningsskemaet har valgt at opstarte dit projekt. Projektperioden vil fremgå af det tilsagn, som du modtager.

Hvis du søger om slutudbetaling, inden den projektslutdato du har fået oplyst, slutter projektperioden den dag, vi modtager din ansøgning om slutudbetaling.

9.3 Husk de nødvendige tilladelser - inden du går i gang med projektet

Hvis du ønsker at etablere et minivådområde, skal du altid være opmærksom på, hvilke tilladelser der er nødvendige for dit projekt. Udtagningskonsulenten kan hjælpe dig med at undersøge, hvilke tilladelser dit projekt har behov for.

Tilladelserne skal senest indsendes til Landbrugsstyrelsen på det tidspunkt, hvor du anmoder om slutudbetaling.

9.3.1 Hvilke tilladelser kræver dit projekt?

Etablering af et minivådområde forudsætter typisk en række tilladelser og eventuelt dispensationer, der er nødvendige for at gennemføre dit projekt.

Forud for etablering af et minivådområde skal der søges om relevante tilladelser til projektet efter planloven samt miljø- og naturlovgivningen. Det er som udgangspunktet kommunen, der skal behandle ansøgninger efter relevant lovgivning.

Følgende afgørelser skal altid meddeles:

- Landzonetilladelse til ændret anvendelse af arealet efter planlovens § 35., herunder vilkår for oprensning af minivådområdet.

- Screeningsafgørelse – Et minivådområde er eller bliver en del af et dræningsprojekt og er dermed omfattet af punktet 1.c. "Vandforvaltningsprojekter inden for landbruget, herunder vandings- og dræningsprojekter" i bilag 2 til lov om Miljøvurdering af planer og programmer og af konkrete projekter (VVM), pkt. 1c. Kommunen skal derfor træffe afgørelse om, hvorvidt projektet er omfattet af krav om miljøvurdering og tilladelse efter lovens § 21. Skema til brug for ansøgning fremgår af bilag 1 til bekendtgørelse om samordning af miljøvurderinger og digital selvbetjening m.v. for planer, programmer og konkrete projekter omfattet af lov om miljøvurdering af planer og programmer og af konkrete projekter (VVM).

Derudover vil et minivådområdeprojekt eventuelt kræve følgende tilladelser:

- Tilladelse efter vandløbsloven – Kommunen skal som vandløbsmyndighed vurdere, hvorvidt projektet tillige forudsætter en tilladelse efter vandløbsloven, fx fordi projektet indebærer en regulering af et vandløb, der skal udledes til.
- Hvis grundvandsstanden sænkes inden for okkerpotentielt område I-III, skal projektet desuden behandles efter okkerloven.
- Hvis dit minivådområde placeres inden for arealer, der er klitfredet eller strandbeskyttet, hvilket er forbudszoner i henhold til §§ 8 og 15 i naturbeskyttelsesloven, kræver dit minivådområde en dispensation.

Bemærk, at der i udgangspunktet ikke skal meddeles en udledningstilladelse efter miljøbeskyttelseslovens § 28. Almindeligt drænvand er i udgangspunktet ikke spildevand, og følgelig er (det mindre næringsstofbelastede) drænvand efter ophold i et minivådområde heller ikke spildevand.

Endelig skal kommunen være opmærksom på, at når der bliver truffet afgørelse om etablering af minivådområder efter de ovenfor beskrevne regler, skal disse afgørelser være i overensstemmelse med vandområdeplanerne, jf. bekendtgørelsen om indsatsprogrammer og beskyttelsen af Natura 2000 områderne og dyre- eller plantearter, der er omfattet af Habitatdirektivets bilag IV, eller fredet gennem artsfredningsbekendtgørelsen, jf. habitatbekendtgørelsen.

9.4 Skiltning

Det er et krav i EU-reglerne¹, at du som modtager af tilskud skal oplyse offentligheden om projekter, der får støtte under CAP. Det kalder vi "skiltning".

Der er tre forskellige former for skiltning:

- skiltning ved brug af et fysisk skilt eller elektronisk skærm,
- skiltning på et officielt websted og officiel social medieplatform, og
- skiltning i kommunikations- og informationsmateriale.

I det følgende kan du læse mere om de forskellige former for skiltning, samt generelle krav til, hvornår og hvordan du skal skilte. Til sidst kan du læse om, hvor du kan finde påkrævede logoer og tekst, dokumentation af korrekt skiltning og nedsættelse af dit tilskud, hvis du ikke skilte korrekt.

9.4.1 Skiltning med et fysisk skilt

Kravene til skiltning ved brug af et fysisk skilt afhænger af tilskuddets samlede størrelse (inkl. eventuel areal- og vedligeholdelse

skompensation).

¹ Kommissionens gennemførelsesforordning (EU) nr. 2022/129 af 21. december 2021 artikel 5 og 6, samt bilag II og III.

9.4.1.1 Projekter, hvor støtten til projektet ikke overstiger 3.600.000 kr.

Hvis den samlede offentlige støtte (både EU og national) ikke overstiger 3.600.000 kr., er du ikke forpligtiget til at skilte ved brug af et fysisk skilt.

9.4.1.2 Projekter, hvor støtten til projektet overstiger 3.600.000 kr.

Hvis den samlede offentlige støtte (både EU og national) overstiger 3.600.000 kr., er du forpligtiget til at opsætte varige skilte eller tavler.

Du skal skilte med fysiske skilte, så snart projektet fysisk påbegyndes og indtil datoen for slutudbetaling. Du skal altså først skilte med fysiske skilte, når den arkæologiske forundersøgelse, anlægsarbejdet eller lignende påbegyndes.

9.4.1.3 Krav til skiltning ved brug af et fysisk skilt eller tavler

Skiltning ved brug af et fysisk skilt eller tavle (kun for tilskud over 3.600.000 kr.) skal opfylde en række krav. Skiltene eller tavlerne skal:

- opsættes på et sted, som er tydeligt synligt for offentligheden,
- være læsbart,
- være vind- og vejrbestandigt,
- informere om projektet, herunder projektets titel, mål og resultater samt en kort beskrivelse af projektet,
- fremhæve tilskuddet fra Den Europæiske Union, og
- vise EU-logoet.

9.4.2 Krav til skiltning på officielt websted og social medieplatform

Hvis du har et officielt websted eller en officiel profil på en social medieplatform er du forpligtiget til at skilte om projektet på disse. Dette gælder uanset tilskuddets størrelse. Skiltningen skal:

- informere om projektet, herunder projektets titel, mål og resultater samt en kort beskrivelse af projektet,
- fremhæve tilskuddet fra Den Europæiske Union, og
- vise EU-logoet.

Du skal altså lave et opslag eller lignende, hvis du har et officielt websted eller en officiel profil på en social medieplatform, hvor du skilte med ovenstående tre punkter.

Du skal skilte senest 7 kalenderdage efter datoen for modtagelse af tilsagn om tilskud og indtil datoen for slutudbetaling.

En kort beskrivelse af projektet kan eksempelvis inkludere informationer om, hvad formålet med projektet er, hvor stort det skal være, eller hvor lang tid det forventes at tage. Du skal også informere om projektets mål og resultater. Projektets mål kan eksempelvis være, at etablere et minivådområde. Projektets resultater skal være de resultater, som du forventer at få ud af projektets gennemførelse. Dette kan eksempelvis være mængden af kvælstof, som fjernes fra drænvandet eller en forøget herlighedsværdig m.m.

9.4.2.1 Hvornår er et websted eller en profil på et socialt medie officiel?

Et officielt websted er en hjemmeside for din bedrift, dit projekt eller dig/jer som tilsagnshaver hvis du repræsenterer bedriften eller projektet. Et websted med udelukkende privat indhold, som ikke er relateret til bedriften eller projektet, betragtes altså ikke som officiel. Når du informerer om tilskuddet fra EU på officielle websteder, kan det være på en selvstændig underside eller på en side, der beskriver projektet; eksempelvis en "om os" side.

En social medieplatform kan eksempelvis være Facebook, X, Instagram eller TikTok. En officiel profil kan være en profil for bedriften, projektet eller dig/jer som tilsagnshaver hvis du repræsenterer bedriften eller projektet. Hvis du eksempelvis skriver om din gårdbutik, eller om initiativer din bedrift gør for lokalområdet, kan din personlige profil udgøre sig for en officiel profil.

Har du derimod en personlig social medieprofil, som ikke nævner bedriften eller projektet, og som du udelukkende har som privat person, skal du ikke skilte på denne.

Hvorvidt et websted eller en profil er officiel, er en konkret vurdering. Landbrugsstyrelsen lægger ved vurderingen bl.a. vægt på, om indholdet på webstedet eller profilen hovedsageligt promoverer projektet eller bedriften, og om indholdet har markedsføringsmæssig karakter.

Oversigten over sociale medieplatforme er ikke udtømmende, og reglerne gælder uanset hvilke former for sociale medier, der er tale om.

9.4.3 Skiltning i kommunikations- og informationsmateriale

Hvis projektet omfatter dokumenter og kommunikationsmateriale, der vedrører gennemførelsen af projektet, og som er beregnet til offentligheden eller deltagerne, er du forpligtet til at skilte på dette materiale ved at:

- informere om projektet, herunder projektets titel, mål og resultater samt en kort beskrivelse af projektet,
- fremhæve tilskuddet fra Den Europæiske Union, og
- vise EU-logoet.

Dette er et krav, uanset tilskuddets størrelse. Det er ligeledes et krav, at du skal skilte senest 7 kalenderdage efter datoen for modtagelse af tilsagn om tilskud og indtil datoen for slutudbetaling.

Dokumenter og kommunikationsmateriale er fx brochurer, foldere og nyhedsbreve eller anden digital information. Der er ikke krav om, at du skal anvende kommunikations- eller informationsmateriale, men hvis du anvender kommunikations- eller informationsmateriale skal du skilte med de tre ovenstående punkter.

En kort beskrivelse af projektet kan eksempelvis inkludere informationer om, hvad formålet med projektet er, hvor stort det skal være, eller hvor lang tid det forventes at tage. Du skal også informere om projektets mål og resultater. Projektets mål kan eksempelvis være, at etablere et minivådområde. Projektets resultater skal være de resultater, som du forventer at få ud af projektets gennemførelse. Dette kan eksempelvis være mængden af kvælstof, som fjernes fra drænvandet eller en forøget herlighedsværdig m.m.

9.4.4 Hvilke krav er der for brug af unionens logo

1. Logoet skal være tydeligt afbildet på alt kommunikationsmateriale.
2. Teksten "Medfinansieret af Den Europæiske Union" skal være skrevet fuldt ud og anbragt ved siden af logoet.
3. Den skrifttype, der skal anvendes i forbindelse med logoet, kan være en af følgende: Arial, Auto, Calibri, Garamond, Trebuchet, Tahoma, Verdana eller Ubuntu. Der må ikke anvendes kursiv, understregede varianter eller andre skrifttypevarianter.
4. Tekstens placering i forhold til logoet må ikke berøre logoet på nogen måde.
5. Den anvendte skriftstørrelse skal være proportional med logoets størrelse.
6. Skriftens farve skal være »reflex blue«, sort eller hvid, afhængigt af baggrunden.
7. Logoet må ikke ændres eller kombineres med andre grafiske elementer eller tekster. Hvis der vises andre symboler ud over logoet, skal logoet have mindst samme størrelse målt i højde eller bredde som det største af de øvrige symboler. Der må ikke afbildes nogen andre former for visuel identitet eller symboler end logoet til at illustrere støtten fra Unionen.

8. Hvis der gennemføres flere operationer på samme sted med støtte fra samme eller forskellige finansieringsinstrumenter, eller hvis der ydes supplerende finansiering til samme operation på et senere tidspunkt, vises der mindst ét skilt eller én tavle.
9. Grafiske standarder for gengivelse af logoet og definition af standardfarverne:

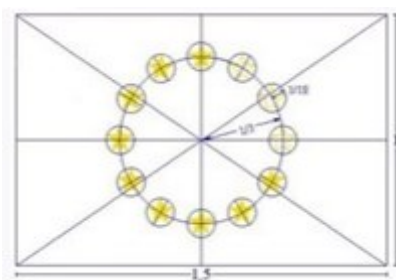
Symbolbeskrivelse

Med en blå himmel som baggrund danner 12 gyldne stjerner en cirkel, der symboliserer foreningen af Europas folk. Der er altid 12 stjerner, idet tallet 12 er symbol på fuldkommenhed og enhed.

Heraldisk beskrivelse

På azurblå bund en cirkel bestående af 12 gyldne femtakkede stjerner, hvis spidser ikke rører hinanden.

Geometrisk beskrivelse



Logoet består af et rektangulært blåt flag, hvis længde er halvanden gang dets bredde. Tolv gyldne stjerner er placeret med lige stor indbyrdes afstand på omkredsen af en usynlig cirkel, hvis centrum befinder sig i skæringspunktet for rektanglets diagonaler. Cirkelens radius er lig med en tredjedel af flagets højde. Hver af stjernerne har fem spidser, som er beliggende på periferien af en usynlig cirkel, hvis radius er lig med en attendedel af flagets højde. Alle stjerner er opretstående, dvs. med én spids pegende opad og to spidser på samme linje vinkelret på flagets sidekant. Cirklen er anbragt, så stjernerne svarer til timetallene på en urskive. Antallet af stjerner er uforanderligt.

Standardfarver

Logoets farver er følgende: Rektanglets bund: PANTONE REFLEX BLUE Stjernerne: PANTONE YELLOW

Firfavetryk

Ved firfavetryk fås de to standardfarver ved at anvende farverne fra firfarveserien.

PANTONE YELLOW fås med 100 % »Process Yellow«.

PANTONE REFLEX BLUE fås ved at blande 100 % »Process Cyan« og 80 % »Process Magenta«.

Internet

PANTONE REFLEX BLUE svarer i web-paletten til farve RGB: 0/51/153 (hexadecimal: 003399), og PANTONE YELLOW svarer i web-paletten til farve RGB: 255/204/0 (hexadecimal: FFCC00).

Gengivelse i én farve

Hvis man kun disponerer over farven sort, kan rektanglet omgives med en sort streg, og stjernerne indsættes i sort på hvid bund.



Hvis blå (dvs. Reflex Blue) er den eneste disponible farve, skal den anvendes 100 % med stjernerne i hvidt negativ



Gengivelse på farvebund

Kan farvebund ikke undgås, skal rektanglet omgives med en hvid ramme af en tykkelse på 1/25 af rektanglets højde.



Princippet for tredjemands brug af logoet er fastsat i den administrative aftale med Europarådet om tredjemands brug af det europæiske logo.

9.5 Overlap mellem eksisterende bio-ordninger og projektarealet til dit minivådområde

Hvis du har en bio-ordningen på det areal, hvor du ønsker at placere dit minivådområde, skal du være meget opmærksom på, at du fortsat overholder de forpligtelser, der er for din bio-ordning.

9.5.1 Grundbetaling

For at kunne opretholde grundbetaling til arealet, er det vigtigt, at der IKKE opgraves et minivådområde før 26. oktober, men det har ingen betydning, hvis der alene gives et projektilsagn (uden opgravning). Det betyder, at du uden problemer kan søge de nødvendige tilladelser til dit minivådområde og indhente et tilbud på anlægsarbejdet inden d. 26. oktober, men der må ikke ske ændringer på projektarealet før d. 26. oktober.

Hvis arealet med tilskud til grundbetaling eller dele heraf alligevel opgraves inden den 26. oktober, nedsættes dit tilskud til grundbetaling forholdsmæssigt. Hvis udgravningen udgør mere end 5 pct. af arealet, vil du yderligere blive pålagt en administrativ sanktion, der afspejler overtrædelsens alvor, omfang og varighed.

9.5.2 1-årige Bio-ordninger

I forhold til bio-ordningerne Økologisk arealtilskud, Varieret planteproduktion, Miljø- og klimavenlig praksis på græsarealer, Ekstensivering med slæt og Biodiversitet & bæredygtighed, så gælder forpligtelserne i disse ordninger hele kalenderåret. Det er derfor vigtigt, at selve anlægsarbejdet på projektarealet IKKE må ske i samme kalenderår, som der søgt tilskud under en bio-ordning. Derfor bedes opgravningen af minivådområdet først ske fra 1. januar i det efterfølgende kalenderår. Du kan derfor vælge først at starte din projektperiode 1. januar, så du får tre fulde år til anlægsarbejdet. Der er dog vigtigt at nævne, at det ikke er en forbrydelse på dine forpligtelser på dine bio-ordninger, hvis du starter din projektperiode ved indsendelse af ansøgning om tilsagn eller 1. september.

I kalenderåret efter du har fået tilsagn til dit minivådområde kan du ikke samtidig søge om en bio-ordning på projektarealet.

Hvis arealet med tilskud til grundbetaling eller dele heraf alligevel opgraves inden den 1. januar, ned sættes dit tilskud til den ansøgte bio-ordning forholdsmæssigt. Hvis udgravningen udgør mere end 10 pct. af arealet, vil du yderligere blive pålagt en administrativ sanktion, der afspejler overtrædelsens alvor, omfang og varighed.

9.5.3 5-årigt Økologisk arealtilskud under landdistriktsprogrammet

Har du et eksisterende 5-årigt tilsagn om Økologisk Arealtilskud under landdistriktsprogrammet, kan du som udgangspunkt ikke opnå tilsagn til et minivådområde på samme areal. Du har dog mulighed at omdanne dit tilsagn om Økologisk Arealtilskud til et tilsagn om minivådområdeprojekter, og dermed undgå tilbagebetaling. Hvis du ønsker at omdanne dit tilsagn om Økologisk Arealtilskud til et minivådområdeprojekt, skal du ændre din startdato på dit minivådområdeprojekt til at være den 1. september 2024. Derefter skal du huske at omdanne dit tilsagn om Økologisk Arealtilskud i Fællesskemaet, når dette er muligt. Dit tilsagn vil blive omdannet med tilbagevirkende kraft.

Hvis du ønsker at bortfalde dit tilsagn om Økologisk Arealtilskud skal du notere dette i Fællesskemaet, når dette bliver muligt. Dit tilsagn vil så bortfalde med tilbagevirkende kraft.

10 Hvis du vil ændre i dit projekt

I projektperioden kan der opstå et behov for at lave nogle ændringer i dit minivådområdeprojekt. Ændringer af et projekt skal godkendes af Landbrugsstyrelsen. Du må dog gerne påbegynde ændringen for egen regning og risiko, inden ændringen er indsendt eller godkendt.

10.1 Hvilke ændringer skal vi godkende?

Ændringer af dit projekt

Du kan søge om ændring af et projekt vedrørende:

- Ændring af projektindhold eller projektbudget
- Forlængelse af projektperiode
- Overdragelse af tilsagn

Vær opmærksom på, at du skal søge om ændring for begge ændringstyper hos os.

10.2 Hvordan ændrer du dit projekt?

Du skal sende din ansøgning om ændring via Tast selv. I Tast selv skal du finde dit seneste indsendte ansøgningsskema og rette i det. Herefter gensender du skemaet med ændringerne. Angiv venligst din beskrivelse af, begrundelse for og bemærkninger til ændringen i bemærkningsfeltet, eller upload informationen under fanen *Bilag*. Ved at inkludere denne beskrivelse i ændringsansøgningen, lettes sagsbehandlingen af ansøgningen, der dermed kan gennemføres hurtigere.

Vi godkender dit ønske om at ændre projektet, hvis vi vurderer, at ændringen er i overensstemmelse med projektets formål. Vi kan ikke godkende en ansøgning om ændring, hvis ændringen betyder, at projektet i sin ændrede form ikke ville være blevet prioriteret på tilsagnstidspunktet. Vi kan fx ikke godkende en ansøgning om projektændring, hvis ændringen betyder, at minivådområdets effekt bliver (væsentlig) ringere end i det oprindelige projekt. Det er også en forudsætning at projektet fortsat opfylder kriterierne for støtteberettigelse.

10.3 Frister for ændringer af dit projekt

Vi skal have modtaget din ansøgning om ændring af dit projekt senest to måneder før den dato, hvor projektet senest skal være afsluttet. Når du har indsendt en ændringsansøgning, vil du modtage et kvitteringsbrev.

Når vi har behandlet din ansøgning om ændring og truffet en afgørelse, vil du få besked om din ændring godkendes.

10.4 Ændring af projektindholdet

Din ansøgning om at ændre projektets indhold, skal indeholde følgende oplysninger:

- En beskrivelse af ændringen.
- En tilretning i IMK, hvis minivådområdet ønskes flyttet udenfor projektarealet. Det er vigtigt at indtegningen af minivådområdet i IMK, stemmer overens med hvor minivådområdet er placeret.
- Evt. en begrundelse for ændringen.

- Evt. en beskrivelse af, hvad ændringen betyder for projektet. Herunder en beskrivelse af eventuelle ændringer i minivådområdets forventede effekt.

Du skal være opmærksom på, at dit budget også kan ændre sig, hvis du laver ændringer til størrelsen på dit minivådområde.

10.4.1 Særligt for ændringer indenfor projektarealet

Landbrugsstyrelsen accepterer mindre ændringer af placeringen af dit minivådområde *indenfor* projektarealet. Dvs. at du ikke behøver at indsende en ændringsansøgning, hvis du ønsker at lave en forskydning i placeringen eller en ændring i udformningen, forudsat at hele minivådområdet (inkl. evt. diger) og bræmmer forbliver indenfor projektarealet og der fortsat er en afstand på 3 meter mellem den ydre grænse på det omkringliggende areal og til designvandspejlet. Dit minivådområde skal dog stadig overholde øvrige krav til størrelse og dimensionering.

Følgende accepteres ikke uden en ændringsansøgning:

- En forflytning af minivådområdet, hvor skråningsanlæg, diger eller hele minivådområdet ligger udenfor projektarealet, eller hvis en afstand på minimum 3 meter mellem den ydre grænse på det omkringliggende areal og til designvandspejlet ikke kan overholdes.
- Ændringer i drænoplandets størrelse, eksempelvis i forbindelse med omlægning af dræn.
- Ændringer i projektarealets placering.

10.5 Ændring af budgettet

Det samlede tilsagnsbeløb kan aldrig forhøjes i forbindelse med en projekt- eller budgetændring, men du kan godt ændre på dit budget, indenfor dit tilsagnsbeløb.

En ændring af en budgetpost ændres i forhold til hele standardomkostningen. Det vil sige, at det som udgangspunkt ikke er muligt at nedskrive en budgetpost eller standardomkostning delvist. Standardomkostningen skal derfor nedskrives med det fulde beløb.

For de budgetposter hvor standardomkostningen er defineret ud fra drænoplandets størrelse (hvor standardomkostningen er angivet pr. m² beregnet som 1 procent af drænoplandet) kan posten godt opskrives eller nedskrives. Hvis du i en ændring tegner dit drænopland større i IMK, vil fx posten 'Samlet for obligatoriske dele' stige. Hvis opskrivningen af denne post skal godkendes, kræver det at du samtidig fravælger en anden post, så det samlede tilsagnsbeløb ikke forhøjes. Hvis du ikke fravælger en anden post, vil beløbet blive nedskrevet i sagsbehandlingen af din ændringsansøgning, så dit samlede tilsagnsbeløb ikke forhøjes. Hvis du ændrer i dit drænopland så det bliver mindre, vil budgetposten blive nedskrevet. Du skal være opmærksom på at dit minivådområde stadig skal være minimum 1% af drænoplandets størrelse.

10.6 Forlængelse af projektperioden

Det er muligt at forlænge din projektperiode i ét ekstra projektår, hvis det kan sandsynliggøres, efter en konkret vurdering, at projektet vil blive gennemført i det fjerde projektår. Når du søger om projektforlængelse til et fjerde projektår skal du vedlægges følgende:

- 1) Kort redegørelse for årsagen til, at projektet er forsinket.
- 2) Angivelse af dato for, hvornår projektet kan afsluttes.
- 3) Begrundet redegørelse for, hvordan projektet realistisk kan gennemføres inden for den ansøgte forlængelse af projektperioden. Det kan eks. være i form af en tidsplan for gennemførelse af projektet, en entreprenørkontrakt med dato for hvornår anlægsarbejdet udføres og forventes færdiggjort eller lignende.

Forlængelsen af projektperioden skal godkendes af Landbrugsstyrelsen. Ansøgningen om forlængelse af projektperioden skal være modtaget senest 10 dage før den dato, hvor projektperioden slutter.

10.7 Overdragelse af tilsagn

Det er et kriterie for støtteberettigelse, at du som tilsagnshaver enten ejer eller forpagter det areal hvorpå minivådområdet er placeret. Hvis dette i løbet af projektperioden ikke længere er tilfældet, skal du huske at anmode om at projektet overdrages til den nye ejer eller forpagter af jorden.

Den nye tilsagnshaver overtager alle de rettigheder og forpligtelser, som fremgår af tilsagnet. Den nye tilsagnshaver skal desuden opfylde de samme ansøgningskriterier, som den oprindelige ansøger. Det vil sige, at den nye tilsagnshaver selv kunne have fået tilsagn til projektet, hvis der ikke allerede have været et eksisterende tilsagn. Ligeledes er det vigtigt, at overdragelsen ikke får betydning for færdiggørelse af projektet.

10.7.1 Hvis projektet ønskes overdraget i projektperioden

Hvis du vil overdrage dit tilsagn til en anden i projektperioden, skal du sende en ansøgning om tilladelse til at overdrage tilsagnet. På vores tilskudsguide under minivådområdeordningen, finder du et overdragelseskema som du skal udfylde og vedhæfte dit seneste ansøgningskema i Tast selv. Du skal også krydse af i skemaet at du ønsker at overdrage dit projekt.

Du skal sende din ansøgning om ændring af tilsagnshaver hurtigst muligt. Vi skal modtage den straks efter, den kommende nye tilsagnshaver har underskrevet overdragelseskemaet. Vi kan ikke godkende overdragelsen med tilbagevirkende kraft. Vi kan tidligst godkende overdragelsen fra den dato, vi har modtaget ansøgning om overdragelse. Husk, at den nye tilsagnshaver skal være ejer eller forpagter af arealet, som minivådområdet er placeret på.

10.7.1.1 Særligt for overdragelse af areal- og vedligeholdelseskompensation

Hvis du har modtaget tilsagn om tilskud til areal- og vedligeholdelseskompensation, kan den nye tilsagnshaver også få overdraget areal- og vedligeholdelseskompensation, hvis den nye tilsagnshaver ellers opfylder kravene til at få de minimis-støtte.

Senest 14 dage efter at projektet er blevet overdraget, skal den nye tilsagnshaver ansøge om også at få overdraget areal- og vedligeholdelseskompensationen. Dette skal den nye tilsagnshaver gøre i det overdragede ansøgningskema i Tast selv. Her skal den nye tilsagnshaver erklære hvor meget de minimis han/hun har modtaget i løbet af de seneste 3 regnskabsår, der er regnskabsåret hvor overdragelsen finder sted og de to foregående regnskabsår. Dette for at sikre at de minimis-støtteloftet ikke overskrides. Hvis støtteloftet overskrides, vil areal- og vedligeholdelseskompensationen bliver nedskrevet. Tilsagnet om areal- og vedligeholdelseskompensation kan aldrig stige i forbindelse med en overdragelse.

10.7.2 Hvis projektet ønskes overdraget i opretholdelsesperioden

I opretholdelsesperioden søger du om overdragelse ved at sende en mail med overdragelseskemaet til mv-udbetaling@lbst.dk. Du finder overdragelseskemaet på tilskudsguiden, under minivådområdeordningen. Den der får overdraget tilsagnet, forpligter sig til at vedligeholde minivådområdet.

10.8 Hvis du vil opgive dit projekt

Hvis du opgiver dit projekt og dermed ikke gennemfører det, skal du hurtigst muligt indsende en ansøgning om annullering via Tast selv. Hvis du vil opgive dit projekt i opretholdelsesperioden skal du oplyse os om dette ved at sende en mail til Projekttilskud@lbst.dk.

11 Sådan søger du om udbetaling

I dette afsnit beskrives nogle af de ting du skal huske når du anmoder om udbetaling af tilskud. Du skal sende din ansøgning om udbetaling af tilskud via Tast selv.

Vær opmærksom på at når du indsender din ansøgning om udbetaling, erklærer du at projektet er afsluttet og gennemført i overensstemmelse med tilsagnet.

11.1 Frist for at søge om slutudbetaling

Vi skal have modtaget din ansøgning om slutudbetaling af tilskud senest på projektperiodens slutdato.

Hvis vi modtager din ansøgning om slutudbetaling af tilskud efter fristen, nedsætter vi tilskuddet med 1 procent pr. kalenderdag til og med den 20. kalenderdag. En forsinkelse på mere end 20 kalenderdage medfører, at vi nedsætter dit tilskud med 100 procent. Det betyder, at dit tilsagn bortfalder.

11.2 Hvad skal din udbetalingsansøgning indeholde?

Du skal i Tast selv udfylde alle de påkrævede oplysninger i udbetalingsansøgningen. Derudover skal du være opmærksom på at der er en række bilag, som du skal sende med din ansøgning om udbetaling:

Din udbetalingsansøgning skal indeholde følgende bilag:

- Alle tilladelser og dispensationer fra offentlige myndigheder der er nødvendige for at gennemføre projektet. Læs mere i afsnit 9.3.
- Landinspektørens slutopmåling af dit minivådområde.
- Fakturaer for udgifter i projektet, der skal være udstedt til dig som tilsagnshaver og dokumentation for du, som tilsagnshaver, har betalt investeringerne. Læs mere i afsnit 12.2.
- Hvis du ansøger om udbetaling i 2026 eller senere skal du også medsende udfyldt dokumentationsskabelon med fotodokumentation. Dokumentationsskabelonen findes i tilskudsguiden på Landbrugsstyrelsens hjemmeside. Dokumentationsskabelonen anvendes også ved fleksibel afsyning frem til 2026.
- Dokumentation for korrekt skiltning. Både fysisk, på officielt websted og officiel profil på sociale medier samt på dokumenter og kommunikationsmateriale. Læs mere i afsnit 9.4 om hvilke forpligtigelse du har i forhold til skiltning og afsnit 11.2.1 om hvordan skiltningen skal dokumenteres.

11.2.1 Dokumentation for korrekt skiltning

Når du søger om udbetaling, skal du dokumentere, at du har skiltet korrekt. Dokumentationskravene for de forskellige typer af skiltning fremgår af nedenstående.

11.2.1.1 Dokumentation for fysisk skilt

Du skal indsende dokumentation af skiltningen ved brug af et fysisk skilt i form af to fotos med datoangivelse. Det ene skal vise selve skiltet, mens det andet skal vise, hvor skiltet er placeret.

11.2.1.2 Dokumentation for skiltning på officielt websted og officiel profil på social medieplatform

Som dokumentation angives adressen på webstedet samt brugernavn til den sociale medieprofil, og der sendes skærbilleder af webstedet og den sociale medieprofil, der viser skiltningen inklusive dato.

11.2.1.3 Dokumentation for skiltning i dokumenter og kommunikationsmateriale

Du skal indsende dokumentation af skiltningen i dokumenter og kommunikationsmateriale, enten i form af selve publikationen i elektronisk form, foto eller scan af publikationen, eller angivelse adressen på websted hvor publikationen ligger.

11.2.2 Fleksibel afsyning

Du har mulighed for at sende fotodokumentation ind sammen med det obligatoriske opmålingsdata af anlægget foretaget af landinspektør, på samme tidspunkt som din udbetalingsansøgning. Dette materiale vil blive brugt som udgangspunkt ved en afsyning af dit minivådområde. Hvis du ønsker at gøre brug af den fleksible afsyning, kan du finde den relevante dokumentationsskabelon på Tilskudsguiden. Du kan læse mere om afsyning og kontrol af projektet i kapitel 12. Fleksibel afsyning er kun mulig frem til 31.12.2025.

11.3 Tilbagetrækning eller eftersendelse af oplysninger

Hvis du opdager, at du har glemt at indsende relevante oplysninger og materiale i forbindelse med din ansøgning om udbetaling, kan du eftersende materialet til os ved at sende en e-mail til mv-udbetaling@lbst.dk.

Hvis du ønsker at trække din ansøgning om udbetaling tilbage, skal du være opmærksom på, at der gælder følgende begrænsninger for, hvornår det kan lade sig gøre. Hvis vi har gjort dig opmærksom på, at der er konstateret fejl eller mangler i din ansøgning om udbetaling, kan du ikke trække de dele af din ansøgning tilbage, som er berørt heraf. Du kan heller ikke trække din ansøgning om udbetaling tilbage, hvis vi har varslet kontrol eller hvis vi ved den fysiske kontrol konstaterer mangelfulde eller fejlagtige oplysninger i din ansøgning om udbetaling.

12 Afsyning og kontrol af projektet

I forbindelse med behandling af din ansøgning om slutudbetaling, vil projektet blive afsynet eller kontrolleret. Kontrolmodellen afhænger af, hvorvidt du indsender din ansøgning om slutudbetaling før eller efter 1. januar 2026.

12.1 Afsyning og kontrol hvis du indsender din ansøgning om slutudbetaling før 1. januar 2026

Hvis du indsender din ansøgning om slutudbetaling før 1. januar 2026 kommer vi på besøg på stedet, hvor du har gennemført projektet, og kontrollerer at dit minivådområde er anlagt efter kravene i bekendtgørelsen. Du skal derfor sikre, at der er adgang til projektet og det fysiske projektmateriale i forbindelse med kontrol. Adgang til projektet betyder, at det er muligt at kunne bevæge sig hele vejen rundt om minivådområdet.

Alle afsyninger/kontroller er varslede med 14 dage. Yderligere information om kontrol kan findes på vores hjemmeside www.lbst.dk/tvaergaaende/kontrol

Til brug for afsyningen/kontrollen, kan vi indhente oplysninger fra andre offentlige myndigheder i nødvendigt omfang, i overensstemmelse med § 10 i Lov om Landdistriktsfonden.

Du skal yde den nødvendige vejledning og hjælp ved afsyningens/kontrollens gennemførelse. Du skal sikre, at kontrolmyndigheden har adgang til at besigtige projektet i forbindelse med kontrol.

For at kunne gennemføre afsyningen/kontrollen har vi til enhver tid, mod behørig legitimation og uden retskendelse, adgang til offentlig og privat ejendom og lokaliteter, der ejes eller drives af tilsagnshaver. Dette gælder også adgang til regnskaber, forretningsbøger m.v., herunder også materiale, der opbevares i elektronisk form, og anden relevant dokumentation.

I forbindelse med afsyning/kontrol, skal du give alle oplysninger, herunder om økonomiske og regnskabsmæssige forhold, som har betydning for afsyningens/kontrollens gennemførelse, og du skal vederlagsfrit yde den fornødne bistand til os ved afsyning/kontrol, kopiering og udlevering af skriftligt materiale og udskrifter af oplysninger, som opbevares i elektronisk form.

I afsnittene nedenfor kan du læse mere om hvad der sker på en afsyning og hvad der sker på en kontrol.

12.1.1 Afsyning

Afsyninger foretages kun indtil 31/12-2025.

Hvis din ansøgning om udbetaling af indsendt inden d. 1. januar 2026, vil vi i forbindelse med behandling af din ansøgning om udbetaling, afsyne dit minivådområde for om investeringen er gennemført. Det betyder at vi, afhængigt af hvornår du indsender din ansøgning om slutudbetaling, kommer på besøg på stedet, hvor du har anlagt dit minivådområde. Dit minivådområde behøver ikke at være tilført vand, for at vi kan foretage afsyningen.

Afsyningen skal sikre, at projektet er udført i overensstemmelse med de oplysninger, der fremgår i den godkendte ansøgning om tilsagn om tilskud, eller i eventuelle senere godkendte ændringer.

Minivådområdet skal være korrekt placeret og dimensioneret i forhold til drænoplandet for at levere den forventede effekt. Derfor skal minivådområdet være anlagt, som det er beskrevet i den godkendte ansøgning om tilsagn om tilskud, eller i de senere godkendte ændringer, samt de krav der er beskrevet i afsnit 4 for hvordan du skal designe dit minivådområde.

Hvis du, sammen med din udbetalingsansøgning, har medsendt fotodokumentation for anlægget, samt dokumentationsmateriale for opmåling af basindybder og minivådområdets øvrige dimensioner, vil vi, på baggrund af dette, udføre en administrativ kontrol af de elementer, det er muligt at vurdere på baggrund af dokumentationen. Afsyningen på stedet vil derfor være en afsyning af anlægget som helhed, samt evt. afsyning af elementer som ikke er med, eller ikke er tilstrækkelig dokumenteret, i de medsendte bilag. Dette er en fleksibel afsyning, og hvis du ønsker at gøre brug af denne, kan du læse mere i afsnit 11.2.2.

Hvis du ikke har medsendt fotodokumentation af anlægget eller dokumentation for dybder og dimensionering af anlægget, vil vi selv foretage disse opmålinger, når vi kommer på afsyning.

12.1.2 Kontrolbesøg

Mindst 5 % af de udgifter som bliver søgt udbetalt gennem Landbrugsstyrelsens projektstøtteordninger, bliver udtaget til kontrolbesøg. Hvis dit projekt udtages til fysisk kontrol vil kontrollen erstatte din afsyning.

En fysisk kontrol skal ligesom afsyningen, sikre at projektet er udført i overensstemmelse med de oplysninger, der ligger til grund for tilsagnet, og at dybder og dimensionering af minivådområdet, lever op til kravene der er beskrevet i bekendtgørelsen for hvordan du skal designe dit minivådområde.

På en fysisk kontrol vil alle indsendte data vedrørende minivådområdet blive efterprøvet. Derudover vil kontrollen også omfatte fuld kontrol af faktura og betalingsdokumentation. I nedenstående afsnit kan du læse nærmere om hvilke krav der er til faktura og betalingsdokumentation.

12.1.2.1 Krav til faktura

Dine fakturaer og betalingsdokumenter skal være til rådighed når vi kontrollerer dit projekt.

Du skal være opmærksom på at fakturaen ikke må være udstedt, samt at varer ikke må være bestilt eller leveret på din adresse, før du har sendt din ansøgning om tilsagn om tilskud til projektet til os. Dette skyldes at det ville betyde, at du er gået i gang, før projektperioden er begyndt. Nedenfor kan du se en oversigt over hvad en faktura skal indeholde

Fakturaer skal indeholde:

- Dit navn og adresse.
- Fakturaudsteders navn, adresse og CVR-nr. (eller CPR-nr. hvis CVR-nr. ikke findes).
- Fakturadato.
- Beskrivelse af leverancen, inkl. mængde og art af de leverede varer, så det er muligt at se sammenhængen til projektet, vi har givet tilsagn til.
- Betalingsdato.
- Bankoplysninger
- Betalings ID – betalingsinformation om fakturaudsteders kontonummer og fakturanr.
- Momsgrundlaget, dvs. beløb ekskl. moms, momsbeløbet, beløb inkl. moms.
- Eventuelle rabatter og prisnedslag.

12.1.2.2 Krav til betalingsdokumentation

Betalingsdokumentationen skal vise, at en betaling er sket af dig (tilsagnshaver) til den leverandør, der har udstedt fakturaen. Betalingsdokumentationen kan være i form af et bilag for bankoverførsel eller oplysninger fra din netbank. Det er vigtigt, at din betalingsdokumentation indeholder oplysninger om, hvem der har modtaget din betaling.

Betalingsdokumentationen skal indeholde:

- Dine bankoplysninger og kontooplysninger
- Dato på betaling
- Betalings ID – fakturaudsteders kontonummer
- Overført beløb

12.1.2.3 Krav til opbevaring af fakturaer og betalingsdokumentation

Det er et krav, at du opbevarer udbetalingsbilag, med tilhørende originale regnskabsbilag, i 10 år og 6 måneder efter datoen for slutudbetaling. Hvis vi ved den fysiske kontrol konstaterer, at du ikke har gjort det, risikerer du en sanktion i form af tilbagebetaling af tilskud svarende til den procentdel af tilskudsgrundlaget, som der mangler bilag eller dokumentation for.

12.2 Afsyning og kontrol hvis du indsender din ansøgning om slutudbetaling efter 1. januar 2026

Hvis du indsender din ansøgning efter 1. januar 2026 kommer vi som udgangspunkt ikke på besøg på stedet, hvor du har gennemført projektet, og kontrollerer at dit minivådområde er anlagt efter kravene i bekendtgørelsen. Vi udfører derimod en kontrol af dit minivådområde på baggrund af den dokumentation du har indsendt sammen med din ansøgning om slutudbetaling. Her er det særlig vigtigt, at du har udfyldt dokumentationsskabelonen med fotodokumentation grundigt. Dokumentationsskabelonen findes i tilskudsguiden på Landbrugsstyrelsens hjemmeside. Derudover skal din ansøgning om udbetaling fortsat indeholde følgende:

1. Det udfyldte udbetalingskema med beskrivelse af ændringer i projektet efter meddelelse af tilsagn om tilskud og oplysning om ansøgte ændringer.
2. Nødvendige offentlige tilladelser og dispensationer fra offentlige myndigheder til at gennemføre projektet.
3. Landinspektør slutopmåling af minivådområde.
4. Fakturaer udstedt til tilsagnshaver og dokumentation for tilsagnshavers betaling af investeringerne.

Som bilag til det udfyldte udbetalingskema skal der fortsat vedlægges følgende dokumentation for skiltning:

1. Dokumentation for korrekt udført fysisk skiltning. Som dokumentation indsendes to fotos inklusive dato, der viser henholdsvis skiltet og dets placering.
2. Dokumentation for korrekt udført skiltning på officielt websted og officiel profil på social medieplatform. Som dokumentation angives adressen på webstedet samt brugernavn til den sociale medieprofil, og der sendes skærbilleder af webstedet og den sociale medieprofil, der viser skiltningen inklusive dato.
3. Dokumentation for korrekt udført skiltning på dokumenter og kommunikationsmateriale. Som dokumentation indsendes selve publikationen i elektronisk form, et foto eller scan af publikationen, eller angivelsen af adressen på webstedet, hvor publikationen ligger.

Ved den nye kontrolmodel vil 25 pct. af de afsluttede projekter kunne blive udtrukket til kontrolbesøg. Den fysiske kontrol vil blive udført på samme vis som beskrevet ovenfor i afsnit 12.1.2 om kontrolbesøg.

13 Udbetaling af tilskud

Når vi har sagsbehandlet din udbetalingsansøgning og været på afsyning eller fysisk kontrol, eller foretaget en administrativ kontrol, og set at dit projekt stemmer overens med dit tilsagn, og lever op til alle kriterier for støtteberettigelse og dine forpligtelser, kan du få udbetalt dit tilskud, som vil blive udbetalt i én slutudbetaling. Har du modtaget tilsagn til areal- og vedligeholdelses kompensation, vil dette også blive udbetalt som en slutudbetaling, sammen med dit tilskud til etablering af dit minivådområde.

Tilskuddet bliver udbetalt på baggrund af de standardomkostninger der er fastsat i bilag 4 i bekendtgørelsen. Vi udbetaler kun tilskud til udgifter, der er givet tilsagn til. Vi fratrækker udgifter, der ikke er godkendt i tilsagnet eller i senere godkendte projekt- eller budgetændringer.

13.1 NemKonto

Tilskuddet vil blive udbetalt til den NemKonto, som er tilknyttet det CVR-nr. eller CPR-nr. du har søgt om tilsagn i. Hvis du ikke allerede har en NemKonto, skal du henvende dig til dit pengeinstitut.

13.2 Modregning

Hvis vi har restancer på minivådområdeordningen, eller på andre af vores ordninger, kan vi modregne det beløb ved udbetaling af tilskud til dit projekt.

13.3 Indberetning af tilskud til SKAT

Vi indberetter det udbetalte tilskud til skattemyndighederne. Vi anbefaler, at du selv kontakter SKAT med hensyn til afklaring af skattemæssige konsekvenser.

13.4 Bortfald af tilsagn, nedsættelse af tilskud og tilbagebetaling

Visse faktorer kan medføre at dit tilsagn bortfalder eller tilskuddet nedsættes. Sæt dig derfor ind i hvilke ansvar du bærer som tilsagnshaver samt hvilke deadlines der er knyttet til projektet.

13.4.1 Fuldt bortfald af tilsagn og tilbagebetaling af tilskud

Vi træffer afgørelse om bortfald af tilsagn og tilbagebetaling af tilskud, hvis:

- Du som tilsagnshaver har givet urigtige eller vildledende oplysninger, eller har fortiet oplysninger af betydning for sagens afgørelse (læs mere i afsnit 13.8).
- Du som tilsagnshaver ikke overholder din oplysningspligt (læs mere i afsnit 13.9).
- Du som tilsagnshaver - i forbindelse med kontrol - ikke giver de nødvendige oplysninger eller ikke yder den nødvendige bistand (læs mere i afsnit 13.10).
- Du som tilsagnshaver uberettiget har modtaget tilskud efter denne bekendtgørelse (læs mere i afsnit 13.5).

I tilfælde af tilbagebetalingskrav vil der blive pålagt renter i overensstemmelse med gældende ret.

Hvis dit tilsagn bortfalder, og du har fået tilsagn til areal- og vedligeholdelseskompensation, vil dette samtidig bortfalde.

Hvis dit tilsagn bortfalder vil din forpligtelse til at opretholde minivådområdet også bortfalde.

13.4.2 Hel eller delvis nedsættelse af tilskud

Hvis et eller flere af kriterierne for støtteberettigelse ikke er opfyldt eller hvis du ikke opfylder forpligtelserne i dit tilsagn, kan det medføre, at vi nedsætter dit tilskud. Læs mere om kriterier for støtteberettigelse i afsnit 5.1 og om dine forpligtelser i afsnit 9.1 og 14. Der kan også være tale om så alvorlig en overtrædelse, at tilsagnet bortfalder. Dette vil ske på baggrund af en konkret vurdering af overtrædelse og dens konsekvens for projektet. Din forpligtelse til at sikre at minivådområdet ikke udsættes for væsentlige ændringer, medfører nedsættelse af tilskud efter fastlagte procentsatser, se mere i afsnit 13.4.2.1.

Hvis vi træffer afgørelse om nedsættelse af tilskud, kan vi, ud fra en konkret vurdering, også træffe afgørelse om nedsættelse af tilskuddet til areal- og vedligeholdelseskompensation og om tilbagebetaling heraf.

Hvis dit tilskud nedsættes helt, træffer Landbrugsstyrelsen samtidig afgørelse om at dit tilsagn bortfalder.

Overtrædelsen blive vurderet på baggrund af en konkret vurdering af alvor, omfang, varighed og gentagelse (AOVG):

- Alvor og varighed

Spørgsmålet, om hvor alvorlig overtrædelsen er, afhænger især af overtrædelsens konsekvenser i forhold til formålet med ordningen. Overtrædelsens varighed afhænger navnlig af, hvor længe virkningerne af overtrædelsen gør sig gældende.

- Omfang

Hvor omfattende overtrædelsen er, afhænger især af, hvilken virkning, overtrædelsen har på det enkelte projekt som helhed. Omfanget ses for så vidt muligt for de enkelte dele af projektet i forhold til tilsagnet.

- Gentagelse

Om en overtrædelse er en gentagelse afhænger af, om der er fastslået en lignende overtrædelse hos tilsagnshaver i løbet af de sidste fire år, fra overtrædelsen bliver konstateret eller i løbet af hele programperioden 2014-2020. Vi ser også på, om overtrædelsen er sket af dig i samme eller en lignende foranstaltning i programperioden 2007-2013. Hvis der konstateres gentagelse, betyder det, at sanktionsprocenten forhøjes.

13.4.2.1 Tilbagebetaling af tilskud ved væsentlige ændring

Hvis vi på en kontrol opdager at dit projekt er blevet udsat for væsentlige ændringer, vil vi kræve dit tilskud delvist tilbagebetalt med følgende procentsatser:

- Hvis projektet er opretholdt i op til 18 måneder, kræves 80 % af tilskuddet tilbagebetalt.
- Hvis projektet er opretholdt i mere end 18, men op til 36 måneder, kræves 40 % af tilskuddet tilbagebetalt.
- Hvis projektet er opretholdt i over 36 måneder, og indtil opretholdelsesperioden slutter, kræves 20 % af tilskuddet tilbagebetalt.

Hvis dele af tilskuddet kræves tilbagebetalt, kan vi samtidig kræve dele af den udbetalte kompensation tilbagebetalt. Forklaring af hvad Landbrugsstyrelsen mener med en væsentlig ændring, kan læses i afsnit 14.1.

13.4.2.2 For sen ansøgning om slutudbetaling

Hvis du søger om udbetaling af tilskuddet for sent, nedsætter vi udbetalingen. Du erklærer ved indgivelse af ansøgning om udbetaling projektet for afsluttet og gennemført i overensstemmelse med tilsagnet. Din ansøgning om udbetaling af tilskud skal være modtaget hos os senest tre år efter sin ansøgning om tilskud er modtaget hos os, medmindre der står andet i tilsagnet, eller vi har forlænget din projektperiode. Udbetalingen nedsættes med 1 procent pr. kalenderdag ved for sent modtaget ansøgning om udbetaling. En forsinkelse på mere end 20 kalenderdage, medfører at din udbetaling nedsættes med 100 procent, hvorved tilsagnet bortfalder.

13.4.2.3 Skiltning

Hvis du er omfattet af skiltreglerne, men mangler at skilte med dit projekt, nedsætter vi udbetalingen af dit tilsagn med 1%, dog maksimalt 50.000 kr. Vi trækker beløbet fra dit tilskud, inden vi udbetaler. I afsnit 9.4 kan du læse om de krav der er til skiltning af dit projekt.

13.5 Udbetaling på uretmæssigt grundlag

Hvis vi senere konstaterer, at tilskud er udbetalt på uretmæssigt grundlag, kan vi bortfalde tilsagnet og kræve fuld tilbagebetaling, eller nedsætte tilskuddet og dermed kræve en del af tilskuddet tilbagebetalt.

13.6 Force majeure

Vi kan anerkende tilfælde af force majeure og ekstraordinære omstændigheder, der forhindrer tilsagnshaver i at gennemføre projektet, og dermed ikke medfører bortfald af tilsagn og tilbagebetaling af tilskud.

Force majeure og andre ekstraordinære omstændigheder kan vi navnlig anerkende i følgende tilfælde:

- Tilsagnshavers død.
- Tilsagnshavers uarbejdsdygtighed i længere tid.
- En alvorlig naturkatastrofe, der i væsentlig grad berører bedriften.
- Ekspropriation af hele eller en væsentlig del af bedriften, hvis ekspropriationen ikke kunne forudses på dagen for indgivelse af ansøgningen.

Vi kan i særlige tilfælde godkende andre omstændigheder end de ovennævnte som force majeure eller andre ekstraordinære omstændigheder.

Hvis tilsagnshaver eller dennes dødsbo ønsker at påberåbe sig force majeure, eller andre ekstraordinære omstændigheder, skal dette meddeles os skriftligt, senest 15 arbejdsdage efter det tidspunkt, hvor tilsagnshaver, eller dennes dødsbo, er i stand til at gøre det. Meddelelsen skal være vedlagt fyldestgørende dokumentationsmateriale.

Vi kan i forbindelse med behandlingen af spørgsmålet, bede om yderligere information. Hvis vi ikke modtager det materiale, vi beder om, vil vi træffe afgørelse om, hvorvidt vi kan anerkende force majeure, eller andre ekstraordinære omstændigheder, på det foreliggende grundlag.

Det er en betingelse for at anerkende force majeure, eller andre ekstraordinære omstændigheder i konkrete tilfælde, at de indtrufne begivenheder forhindrer tilsagnshaver i at opfylde sine forpligtelser, og at tilsagnshaver ikke, ved en forholdsmæssig indsats, kunne have sikret sig herimod.

13.7 Straffebestemmelser og svig

Hvis reglerne i bekendtgørelsen ikke overholdes, kan du efter § 28, stk. 1 i Lov nr. 407 af 25/04/2023 om administration af den fælles landbrugspolitik m.v. straffes med bøde. Hvis der begås svig med EU-midler, kan der blive tale om fængselsstraf efter **straffelovrigtgevns** § 289 a. Der kan pålægges selskaber mv. (juridiske personer) straffeansvar efter reglerne i straffelovens kapitel 5.

13.8 Urigtige oplysninger og svindel med EU-midler

Vi kontrollerer ansøgninger om tilskud for svig med EU-midler. I denne sammenhæng, definerer vi svig som en forsætlig handling, der påvirker retten til tilskud eller omfanget af tilskud. Det kan være ukorrekte erklæringer eller dokumenter, tilsidesættelse af en oplysningspligt, eller anvendelse af midler eller investeringer til andet formål, end de var bevilget til. Omgåelse, herunder når ansøger kunstigt opdeler sin virksomhed for at opfylde betingelserne til tilskud, betragter vi også som svig. Grov forsømmelse af tilsyn med opgaver, som tilskudsmodtager får løst af tredjepart, vil også blive behandlet som en forsætlig forsømmelse. Vi forbeholder os retten til at kontakte tredjeparter med forbindelse til ansøgninger som en del af vores kontrol for svig.

Svig medfører, at støtten helt eller delvist bortfalder, og kan desuden medføre støtteudelukkelse², bøde eller politianmeldelse³. Det er derfor vigtigt, at du kontakter os, hvis du er i tvivl om hvorvidt en løsning eller fremgangsmåde er legitim og i overensstemmelse med støttebetingelserne.

Hvis det fastslås, at du har indsendt urigtige eller vildledende oplysninger, leveret falsk bevismateriale med henblik på at opnå støtte, eller ikke har sendt de nødvendige oplysninger som følge af forsømmelse, bortfalder tilsagnet. Derudover kan du udelukkes fra at søge tilskud under samme foranstaltning i det kalenderår, den manglende opfyldelse fastslås, og i det efterfølgende kalenderår.

Når vi kontrollerer ansøgninger om udbetaling af tilskud, er vi samtidig opmærksomme på, om der er tegn på svindel med EU-midler, eller svig. 'Svig' er den betegnelse, EU-kommissionen bruger for bevidst misbrug af EU-midler. Mistanke om svig opstår fx, hvis vi har modtaget ukorrekte eller falske erklæringer/dokumenter, eller hvis vi konstaterer, at tilskudsmidlerne eller de støttede investeringer er anvendt til et andet formål, end midlerne var bevilget til. Omgåelse af betingelserne for tilskud – fx kunstig opdeling af en virksomhed eller bedrift for at få adgang til tilskud – giver os også anledning til at mistænke svig.

Opstår der mistanke om svig, vil vi anmelde den mistænkte til politiet. Hvis anmeldelsen fører til dom, kan der blive tale om bøde eller fængselsstraf⁴.

13.9 Du har oplysningspligt til os

Hvis vi forlanger det, skal du – i hele perioden, hvor betingelserne for støtte skal være opfyldt – afgive en erklæring til os om, hvorvidt betingelserne for støtte er opfyldt.

Desuden skal du – i hele perioden, hvor betingelserne for støtte skal være opfyldt - underrette os, hvis betingelserne for støtte ikke længere er opfyldt.

² Artikel 5 i Rådets Forordning 2988/1995 af 18. december 1995 om beskyttelse af De Europæiske Fællesskabers finansielle interesser.

³§ 23 i Landbrugsstøtteleven (LBK nr. 115 af 6. februar 2020) og §289a i Straffeloven

⁴ § 289a, Straffeloven

Hvis du ikke overholder din oplysningspligt vil dit tilsagn bortfalde. Hvis du har fået udbetalt din slutudbetaling vil dette blive krævet tilbagebetalt.

13.10 Oplysninger ved kontrol

I forbindelse med kontrol, skal du give alle oplysninger, herunder om økonomiske og regnskabsmæssige forhold, som har betydning for kontrollens gennemførelse, og du skal vederlagsfrit yde den fornødne bistand til os ved kontrol, kopiering og udlevering af skriftligt materiale og udskrifter af oplysninger, som opbevares i elektronisk form.

14 Dine forpligtelser når du har afsluttet dit projekt

Når du har afsluttet dit projekt og har modtaget din slutudbetaling, skal du være opmærksom på, at der stadig er en række forpligtelser som du skal overholde.

- 1) Du skal sørge for, at minivådområdet og projektarealet ikke udsættes for væsentlige ændringer i 10 år.
- 2) Du skal sikre at minivådområdet og projektarealet vedligeholdes.
- 3) Du skal dokumentere at brinker er tilsået og det omkringliggende areal er beplantet hvis dette ikke er sket inden du indsender din udbetalingsansøgning.
- 4) Du skal holde dokumentation for korrekt gennemførelse af projektet tilgængelig i 10 år og 6 måneder.
- 5) Du skal kunne dokumentere, at de minimis-reglerne er overholdt i 10 år.
- 6) Du skal sikre, at kontrolmyndigheden har adgang til projektområdet.

Dette gælder uanset om du har modtaget areal- og vedligeholdelseskompensation eller ej.

14.1 Dit minivådområde og projektareal må ikke udsættes for væsentlige ændringer i 10 år

Det er vigtigt, at du sikrer, at minivådområdet ikke udsættes for væsentlige ændringer som vedrører dets art, mål eller gennemførelsesvilkår, i opretholdelsesperioden som er 10 år fra datoen for din slutudbetaling.

Ved manglende overholdelse af denne forpligtelse vil dit tilskud blive sat helt eller delvist ned. Du kan se i afsnit 13.4.2.1 hvordan denne nedsættelse beregnes.

Ved væsentlige ændringer forstås ændringer der har betydning for minivådområdets kvælstofreducerende effekt. Det betyder at minivådområdet fortsat skal leve op til de krav der er listet i bekendtgørelsens bilag 3 og som er beskrevet i afsnit 4 i denne vejledning.

Ved væsentlige ændringer forstås ikke ændringer der naturligt kommer ved drift af et minivådområde, som f.eks. tilførsel af sediment i sedimentationsbassinet og plantevækst i vådområdet. Disse faktorer falder under vedligehold, som du kan læse mere om i næste afsnit.

14.2 Dit minivådområde og projektareal skal vedligeholdes i opretholdelsesperioden

Det er ligeledes vigtigt, at du sørger for at vedligeholde dit minivådområde og omkringliggende areal i opretholdelsesperioden. Dette skal udføres for at sikre at minivådområdet er fuldt funktionelt i opretholdelsesperiode.

Det omfatter bl.a. at:

- du er forpligtiget til at rette op på skaderne, hvis der f.eks. sker et jordskred fra brinkerne.
- du skal sikre, at alle områder i minivådområdet er strømningsaktive, dvs. at der ikke må være områder, der er groet til i vegetation.
- du skal oprense sediment efter behov.

14.3 Du skal dokumentere at brinker er tilsået og det omkringliggende areal er beplantet

Hvis du indsender din udbetalingsansøgning i vinterhalvåret kan tilsåning og beplantning af brinker og det omkringliggende areal være vanskeligt at gennemføre. I dette tilfælde kan du sørge for at græs, frøblanding eller planter er indkøbt når udbetalingsansøgningen indsendes, men udføre selve tilsåningen og beplantningen efterfølgende. Hvis du vælger at benytte dig af denne mulighed skal du senest den efterfølgende 1. juli sende dokumentation i form af fotos af, at brinkerne er tilsået med græs, og at det omkringliggende areal er beplantet.

14.4 Du skal holde dokumentation for korrekt gennemførelse af projektet tilgængelig i 10 år og 6 måneder

Du skal opbevare dokumentation for korrekt gennemførelse af dit projekt i 10 år og 6 måneder fra den dag du fik udbetalt din slutudbetaling.

Dette betyder, at du skal opbevare alle de dokumenter, som er nødvendige for at du på et senere tidspunkt kan dokumentere over for os, at du har overholdt alle de kriterier og forpligtelser som er gældende for dit projekt. Dette kan f.eks. være:

- Udbetalingsansøgning med tilhørende bilag samt følgedokument.
- Kvittering eller faktura for de elementer, der er gældende ift. projektet.
- Dokumentation for betaling af fakturaer m.v.
- Øvrigt regnskabsmateriale.
- Dokumentation for at du har skiltet korrekt.
- Bestillinger, aftaler, leveringer og afholdelse af udgifter vedrørende varer og ydelser til dit projekt.

Du skal opbevare dokumenterne, da projekterne på ordningen efter udbetaling kan blive udtaget til kontrol. Kontrolløren kan have brug for at se bilag eller lignende for at kontrollere om tilsagnsbetingelserne er overholdt. For CAP-ordninger udtages 2 % til kontrol efter udbetaling. Dokumenter som du allerede har indsendt kopi af til os i forbindelse med ansøgning om tilsagn eller ansøgning om udbetaling skal også opbevares af hensyn til eventuelle besøg under opretholdelsesperioden.

14.5 Du skal kunne dokumentere, at de minimis-reglerne er overholdt i 10 år

Du skal opbevare alt materiale til brug for dokumentation af, at reglerne for de minimis-støtte er overholdt i 10 år fra den dato, hvor du modtager din compensation. Dette skal være tilgængeligt, hvis dit projekt udtages til kontrol efter udbetaling.

14.6 Du skal sikre, at kontrolmyndigheden har adgang til projektområdet

I opretholdelsesperioden kan dit projekt blive udtaget til kontrol. I den forbindelse skal du sikre at kontrolmyndigheden har mulighed for adgang til projektområdet. Det betyder, at der skal være en farbar vej rundt om hele minivådområdet. Yderligere skal der være adgang for kontrolmyndigheden til at kontrollere fakturaer og betalingsdokumentation samt de nødvendige myndighedsgodkendelser.

14.7 Kontrol efter udbetaling

Mindst 1 % af de udgifter som bliver søgt udbetalt gennem Landbrugsstyrelsens projektstøtteordninger, bliver udtaget til en kontrol efter udbetaling i løbet af projektets opretholdelsesperiode.

For at kunne gennemføre kontrollen har vi til enhver tid mod behørig legitimation og uden retskendelse adgang til offentlig og privat ejendom og lokaliteter, der ejes eller drives af tilsagshaver.

Hvis vi på en kontrol opdager at dit projekt er blevet udsat for væsentlige ændringer, vil vi kræve dit tilskud delvist tilbagebetalt med følgende procentsatser:

- Hvis projektet er opretholdt i op til 18 måneder, kræves 80 % af tilskuddet tilbagebetalt.
- Hvis projektet er opretholdt i mere end 18, men op til 36 måneder, kræves 40 % af tilskuddet tilbagebetalt.
- Hvis projektet er opretholdt i over 36 måneder, og indtil opretholdelsesperioden slutter, kræves 20 % af tilskuddet tilbagebetalt.

Hvis dele af tilskuddet kræves tilbagebetalt, kan vi samtidig kræve dele af den udbetalte kompensation tilbagebetalt.

Hvis du ikke ønsker at opretholde dit projekt, kan du til enhver tid træde ud af ordningen. De ovennævnte procentsatser vil blive brugt til at udregne hvor meget af dit tilskud du skal betale tilbage. Du skal huske at give os besked, hvis du ikke længere ønsker at opretholde dit projekt. Dette gør du ved at sende en mail til Projekttilskud (mv-udbetaling@lbst.dk).

På en eventuel kontrol efter udbetaling vil også en stikprøve af bilag blive gennemgået. I forbindelse med kontrol efter udbetaling skal du give alle oplysninger, herunder om økonomiske og regnskabsmæssige forhold, som har betydning for kontrollens gennemførelse, og du skal vederlagsfrit yde den fornødne bistand til os ved kontrol, kopiering og udlevering af skriftligt materiale og udskrifter af oplysninger, som opbevares i elektronisk form.

14.8 Kan du opretholde grundbetaling på dit projektareal?

Det er muligt at opretholde grundbetaling til arealer med minivådområder, hvis projektarealet opfylder kriterierne for "Grundbetaling til projektarealer" og du opfylder kriteriet om at være aktiv landbruger.

Du kan læse mere om muligheden for at opretholde grundbetaling til arealer med minivådområder i afsnit 5.14.2.1 i 'Vejledning om grundbetaling og tilskudsberettigede arealer 2024'.

[Du finder vejledning om grundbetaling og tilskudsberettigede arealer her](#)

15 Yderligere oplysninger

15.1 Kontakt til Landbrugsstyrelsen

Du skal indsende din ansøgning om tilsagn, ændringsansøgninger, projektoverdragelser i projektperioden og udbetalingsansøgninger i Landbrugsstyrelsens selvbetjeningsløsning Tast selv, og det er også her du vil modtage vores afgørelser. Ønsker du at overdrage dit tilsagn i opretholdelsesperioden, kan det ikke ske via Tast selv, da du ikke har et aktivt skema, og du bedes i stedet sende overdragelseskemaet til os på mail til mv-udbetaling@lbst.dk.

Partshøringer efter forvaltningsloven vil blive fremsendt til dig via Tast selv. Hvis vi under sagsbehandlingen har behov for yderligere information kan vi også fremsende dig en høring via Tast selv, eller anmode om supplerende oplysninger på den mailadresse du har oplyst ved ansøgning. Det kan også være hensigtsmæssigt at kommunikere per mail når filer skal fremsendes – benyt i disse tilfælde mailadressen ' mv-udbetaling@lbst.dk' og angiv dit journalnummer. Alternativt, hvis der fremsendes personfølsomme oplysninger, kan fremsendelsen ske via Digital post til Landbrugsstyrelsen med angivelse af "Til mv-udbetaling@lbst.dk" i emnefeltet. Vær dog opmærksom på at du også selv skal sende fra en sikker mail, for at sikre din data. For mere information om hvordan du sender Digital post til Landbrugsstyrelsen se vejledning her lbst.dk/om-os/om-styrelsen/kontakt-os.

Tast selv kan være lukket på nogle tidspunkter, fx hver nat mellem kl. 24 og 02, men også på andre tidspunkter. På vores hjemmeside lbst.dk under Tast selv/Driftsstatus kan du finde mere information om lukninger af Tast selv. Desuden kan du se den aktuelle drifts-status for projektstøtteordninger i Tast selv. Hvis du oplever fejl, kan du sende en fejlmelding via vores hjemmeside lbst.dk/driftsstatus/.

Du er velkommen til at kontakte os, hvis du har spørgsmål på tlf. 33 95 80 00 eller mv-udbetaling@lbst.dk.

15.2 Lovgrundlag

De gældende regler for minivådområdeordningen fremgår af:

Danske regler (love og bekendtgørelser)

- Lov om administration af den fælles landbrugspolitik m.v., nr. 407 af 25. april 2023. (CAP-loven).
- Bekendtgørelse nr. 747 af 19. juni 2024 om tilskud til minivådområder 2024 og 2025.
- Bekendtgørelse nr. 1602 af 28. december 2022 om kundgørelse af Landbrugsstyrelsens kort.

EU-regler

- Europa-Parlamentets og Rådets Forordning (EU) 2021/2115 af 2. december 2021 om regler for tilskud til strategiske planer, der udarbejdes af medlemsstaterne under den fælles landbrugspolitik og finansieres gennem Den Europæiske Garantifond for Landbruget (EGFL) og Den Europæiske Landbrugsfond for Udvikling af Landdistrikterne (ELFUL), og om ophævelse af forordning (EU) nr. 1305/2013 og (EU) nr. 1307/2013.
- Europa-Parlamentets og Rådets Forordning (EU) 2021/2116 af 2. december 2021 om finansiering, forvaltning og overvågning af den fælles landbrugspolitik og om ophævelse af forordning (EU) nr. 1306/2013.
- Kommissionens Gennemførelsesforordning (EU) 2021/2289 af 21. december 2021 om regler for anvendelsen af Europa-Parlamentets og Rådets forordning (EU) 2021/2115 om præsentationen af indholdet af de strategiske planer og om det elektroniske system til sikker udveksling af oplysninger.
- Kommissionens Gennemførelsesforordning (EU) 2021/2290 af 21. december 2021 om fastlæggelse af regler for metoderne til beregning af de fælles output- og resultatindikatorer som fastsat i bilag I til Europa-Parlamentets og Rådets forordning (EU) 2021/2115.

- Kommissionens delegerede forordning (EU) 2022/126 af 7. december 2021 om supplerende af Europa-Parlamentets og Rådets forordning (EU) 2021/2115 med yderligere krav vedrørende visse interventionstyper, som medlemsstaterne skal fastsætte bestemmelser om i deres strategiske planer for perioden 2023-2027 i henhold til nævnte forordning, samt regler om andelen af permanente græsarealer med henblik på normen for god landbrugs- og miljømæssig stand (GLMnorm 1).
- Kommissionens delegerede forordning (EU) 2022/127 af 7. december 2021 om supplerende regler til Europa-Parlamentets og Rådets forordning (EU) 2021/2116 for så vidt angår betalingsorganer og andre organer, finansiel forvaltning, regnskabsafslutning, sikkerhedsstillelse og brug af euroen.
- Kommissionens Gennemførelsesforordning (EU) 2022/128 af 21. december 2021 om regler for anvendelsen af Europa-Parlamentets og Rådets forordning (EU) 2021/2116 om betalingsorganer og andre organer, finansiel forvaltning, regnskabsafslutning, kontrol, sikkerhedsstillelse og åbenhed.
- Kommissionens Gennemførelsesforordning (EU) 2022/129 af 21. december 2021 om regler for de interventionstyper vedrørende olieafgrøder, bomuld og biprodukter fra vinfremstilling, der er fastsat i Europa-Parlamentets og Rådets forordning (EU) 2021/2115, og for kravene om information, offentlig omtale og synlighed i forbindelse med EU-tilskud og de strategiske planer under den fælles landbrugspolitik.
- Kommissionens forordning (EU) 1408/2013 af 18. december 2013 om anvendelse af artikel 107 og 108 i traktaten om Den Europæiske Unions funktionsmåde på de minimis-støtte i landbrugssektoren med senere ændringer.

15.3 Sådan bruger vi dine data

Oplysninger om projektet vil blive brugt af os i forbindelse med sagsbehandling, administration, tilskudsudbetaling og kontrol.

I forbindelse med afsyning eller kontrol af projektet, har vi mulighed for at indhente oplysninger hos andre offentlige myndigheder i nødvendigt omfang. Det gør vi for at kunne sammenkøre og sammenstille oplysningerne. Vi behandler oplysningerne i overensstemmelse med persondatalovens regler og indhenter kun oplysninger i det omfang, det er relevant for den konkrete afgørelse.

15.3.1 Offentliggørelse, bl.a. på internettet

Vi er dataansvarlige, og oplysninger om projektet bruger vi til bl.a. sagsbehandling, administration, tilskudsudbetaling og kontrol. Derfor skal du være opmærksom på følgende:

- Oplysningerne kan behandles af danske og europæiske revisions- og undersøgelsesorganer for at værne om EU's finansielle interesser. De kan også blive brugt til statistik, forskning, planlægning og evaluering.
- Oplysninger om navn, evt. firmanavn, adresse, projekttitel samt størrelse af det modtagne tilskudsbeløb og det udbetalte tilskudsbeløb offentliggør vi på vores hjemmeside lbst.dk.
- Alle kan anmode om aktindsigt i sager, der behandles af den offentlige forvaltning efter offentlighedsloven. Det er kun få oplysninger/dokumenter, som er undtaget fra pligten til udlevering efter offentlighedsloven.

Efter Persondataloven har du mulighed for:

- At bede om indsigt i, hvilke oplysninger vi behandler i forbindelse med projektet, jf. Persondatalovens § 31.
- At kræve at få rettet, slettet eller blokeret oplysninger, der er urigtige eller vildledende, eller på anden måde er behandlet i strid med lovgivningen, jf. Persondatalovens § 37.

15.3.2 Hvordan bruger vi dine personoplysninger og hvilket retsgrundlaget har vi for behandlingen af dine personoplysninger?

De oplysninger, som du afgiver når du udfylder din ansøgning og udbetalingsansøgning, samt eventuelle ændringsansøgninger og høringssvar og samt oplysninger oplyst i Fællesskemaet, vil blive brugt til at behandle din sag hos Landbrugsstyrelsen.

Vi behandler dermed dine personoplysninger til sagsbehandling af din ansøgning om støtte, herunder din ansøgning om tilskud, ansøgning om kompensation, ansøgning om eventuelle projektændringer, samt ansøgning om udbetaling af tilskud.

Det drejer sig primært om almindelige personoplysninger som kan inddeles i følgende kategorier:

- Navn
- Evt. CPR-nr.
- CVR-nr.
- Adresse
- Regnskabsbilag
- Andre personoplysninger, som du selv har indsendt

Afhængig af den konkrete sag, kan det til brug for behandlingen af sagen være nødvendigt at indsamle eller videregive oplysninger til en evt. tredjepart.

Landbrugsstyrelsen er tillige pålagt at udføre administrativ kontrol af de indkomne ansøgninger, betalingsansøgninger m.v., herunder at sikre at de forpligtelser, der er pålagt en ansøger i henhold til reglerne bliver overholdt, og at der ikke sker misbrug af EU- og nationale midler.

Til brug for behandlingen af din sag, samt udøvelsen af den administrative kontrol, kan Landbrugsstyrelsen, såfremt det er relevant, videregive og/eller indsamle dine personoplysninger blandt følgende tredjeparter:

- CVR- og/eller CHR-registret,
- Offentlige myndigheder herunder ministerier, styrelser og kommuner,
- EU-Kommissionen,
- Revisionsmyndigheder,
- Relevante private aktører, som du har et kontraktmæssigt eller andet juridisk forhold til, herunder leverandører, finansieringsselskaber og fonde.

Du har efter databeskyttelsesforordningen, en række rettigheder i forhold til vores behandling af oplysninger om dig:

- Du har ret til at få indsigt i de oplysninger, som vi behandler om dig, samt en række yderligere oplysninger.
- Du har ret til at få urigtige oplysninger om dig selv rettet.
- du har i visse tilfælde ret til, at få behandlingen af dine personoplysninger begrænset. Hvis du har ret til, at få begrænset behandlingen, må vi fremover kun behandle oplysningerne – bortset fra opbevaring – med dit samtykke, eller med henblik på at retskrav kan fastlægges, gøres gældende eller forsvares, eller for at beskytte en person eller vigtige samfundsinteresser.
- I særlige tilfælde har du ret til at få slettet oplysninger om dig, inden tidspunktet for vores almindelige generelle sletning indtræffer.

Retsgrundlaget for vores behandling af dine personoplysninger følger af:

- Europa-Parlamentets og Rådets Forordning (EU) 2016/679 af 27. april 2016 om beskyttelse af fysiske personer i forbindelse med behandling af personoplysninger og om fri udveksling af sådanne oplysninger og om ophævelse af direktiv 95/46/EF (Databeskyttelsesforordningen), herunder navnlig artikel 6, stk. 1, litra a, c og e og artikel 10.
- Lov nr. 502 af 23. maj 2018 om supplerende bestemmelser til forordning om beskyttelse af fysiske personer i forbindelse med behandling af personoplysninger og om fri udveksling af sådanne oplysninger (databeskyttelsesloven).
- Bekendtgørelse om Landbrugsstyrelsens opgaver og beføjelser nr. 1273 af 27. november 2017.
- Lovbekendtgørelse nr. 433 af 22. april 2014 (Forvaltningsloven), herunder navnlig §§ 28-32, samt kapitel 4 om aktindsigt.
- Lovbekendtgørelse nr. 980 af 16. august 2017 (Miljøoplysningsloven), navnlig reglerne om aktindsigt.

- Lovbekendtgørelse nr. 145 af 24. februar 2020 (Offentlighedsloven), navnlig reglerne om aktindsigt.
- Lov om administration af den fælles landbrugspolitik m.v., nr. 407 af 25. april 2023, herunder navnlig § 13, stk. 2 og § 17.
- Europa-Parlamentets og Rådets Forordning (EU) 2021/2115 af 2. december 2021 om regler for tilskud til strategiske planer, der udarbejdes af medlemsstaterne under den fælles landbrugspolitik og finansieres gennem Den Europæiske Garantifond for Landbruget (EGFL) og Den Europæiske Landbrugsfond for Udvikling af Landdistrikterne (ELFUL), og om ophævelse af forordning (EU) nr. 1305/2013 og (EU) nr. 1307/2013, herunder navnlig artikel 151.
- Europa-Parlamentets og Rådets Forordning (EU) 2021/2116 af 2. december 2021 om finansiering, forvaltning og overvågning af den fælles landbrugspolitik og om ophævelse af forordning (EU) nr. 1306/2013, herunder navnlig artikel 101, samt artikel 98, 99 og 100.

Landbrugsstyrelsen

Nyropsgade 30

1780 København V